

Eckdaten der wirtschaftlichen Entwicklung

Tab. 2.2
Reales Bruttoinlandsprodukt, Verbraucherpreise und Arbeitslosenquote in Europa
 2011 bis 2013

	Gewicht (BIP)	Bruttoinlandsprodukt ^{a)}			Verbraucherpreise ^{b)}			Arbeitslosenquote ^{c)}		
		Veränderung gegenüber dem Vorjahr in %						in %		
	in %	2011	2012	2013	2011	2012	2013	2011	2012	2013
Deutschland	20,2	3,0	0,9	2,0	2,5	2,5	2,4	5,8	5,2	4,9
Frankreich	15,8	1,7	0,4	1,2	2,3	2,2	1,6	9,7	10,2	10,3
Italien	12,7	0,4	- 1,6	0,1	2,9	2,7	1,8	8,4	9,5	9,9
Spanien	8,7	0,7	- 1,5	- 0,1	3,1	1,6	1,1	21,7	24,3	25,7
Niederlande	4,8	1,2	- 0,6	1,2	2,5	2,1	1,5	4,4	5,3	5,3
Belgien	2,9	1,9	- 0,1	1,2	3,5	2,4	1,8	7,2	7,6	7,7
Österreich	2,3	3,1	0,8	1,7	3,6	2,3	2,1	4,2	4,3	4,2
Griechenland	1,9	- 6,9	- 6,0	- 1,9	3,1	0,0	0,4	17,7	21,5	23,0
Finnland	1,5	2,9	0,8	1,7	3,3	2,7	2,1	7,8	7,5	7,3
Portugal	1,4	- 1,6	- 3,5	- 1,0	3,6	3,0	1,3	12,9	15,3	16,3
Irland	1,3	0,7	0,3	1,9	1,2	1,4	1,2	14,4	15,0	14,7
Slowakei	0,5	3,3	1,8	2,6	4,1	2,1	2,3	13,5	13,5	13,0
Slowenien	0,3	- 0,2	- 0,5	1,5	2,1	1,7	1,4	8,2	8,5	8,3
Luxemburg	0,3	1,1	0,5	2,0	3,7	2,5	2,0	4,8	5,1	5,0
Zypern	0,1	0,5	- 0,6	1,2	3,5	2,7	2,0	7,8	10,2	10,4
Estland	0,1	7,6	1,3	3,5	5,1	3,3	2,7	12,5	11,8	11,3
Malta	0,1	2,1	1,1	2,1	2,4	2,0	1,9	6,5	6,6	6,6
Euroraum	74,9	1,5	- 0,3	1,1	2,7	2,3	1,8	10,2	10,9	11,1
Großbritannien	13,9	0,7	0,6	1,6	4,5	2,7	1,9	8,0	8,7	8,6
Polen	2,9	3,9	3,0	3,2	1,4	3,1	3,0	7,5	9,5	9,5
Schweden	2,8	4,3	1,1	2,1	3,9	1,3	1,4	9,7	7,6	7,5
Dänemark	1,9	1,0	0,8	1,4	2,7	2,0	1,9	7,6	7,9	7,8
Tschechien	1,2	1,7	0,6	2,0	2,1	3,0	2,6	6,7	7,1	6,7
Rumänien	1,0	2,5	1,2	2,7	5,8	3,5	3,0	7,4	7,6	7,2
Ungarn	0,8	1,7	- 0,2	1,5	3,9	4,5	2,9	10,9	11,0	11,3
Bulgarien	0,3	5,9	1,3	2,7	4,1	2,8	2,2	15,4	12,0	12,0
Litauen	0,2	1,7	2,4	3,5	3,4	2,9	2,9	11,2	14,9	13,7
Lettland	0,1	5,5	2,2	3,6	4,2	2,7	2,6	15,4	14,2	13,5
MOE-Länder^{d)}	7,5	3,1	1,7	2,7	3,8	3,1	2,8	9,5	9,5	9,3
EU 27^{e)}	100,0	1,5	0,1	1,3	3,1	2,3	1,8	9,7	10,3	10,4

^{a)} Die Zuwachsraten sind untereinander nicht voll vergleichbar, da sie für einige Länder um Arbeitstageeffekte bereinigt sind, für andere – wie Deutschland – nicht. – ^{b)} Harmonisierter Verbraucherpreisindex. – ^{c)} Standardisiert. – ^{d)} Mittel- und osteuropäische Länder: Slowakei, Slowenien, Estland, Polen, Tschechien, Rumänien, Ungarn, Bulgarien, Litauen, Lettland. – ^{e)} Summe der aufgeführten Länder. Bruttoinlandsprodukt und Verbraucherpreise gewichtet mit dem Bruttoinlandsprodukt von 2011 in US-Dollar. Arbeitslosenquote gewichtet mit der Zahl der Erwerbspersonen von 2011.

Quellen: EUROSTAT; OECD; IWF; Statistisches Bundesamt; Berechnungen der Institute, 2012 und 2013: Prognose der Institute.

GD Frühjahr 2012

Quelle: Gemeinschaftsdiagnose der Wirtschaftsforschungsinstitute vom 19. April 2012

Tab. 3.2
Eckdaten der Prognose für Deutschland

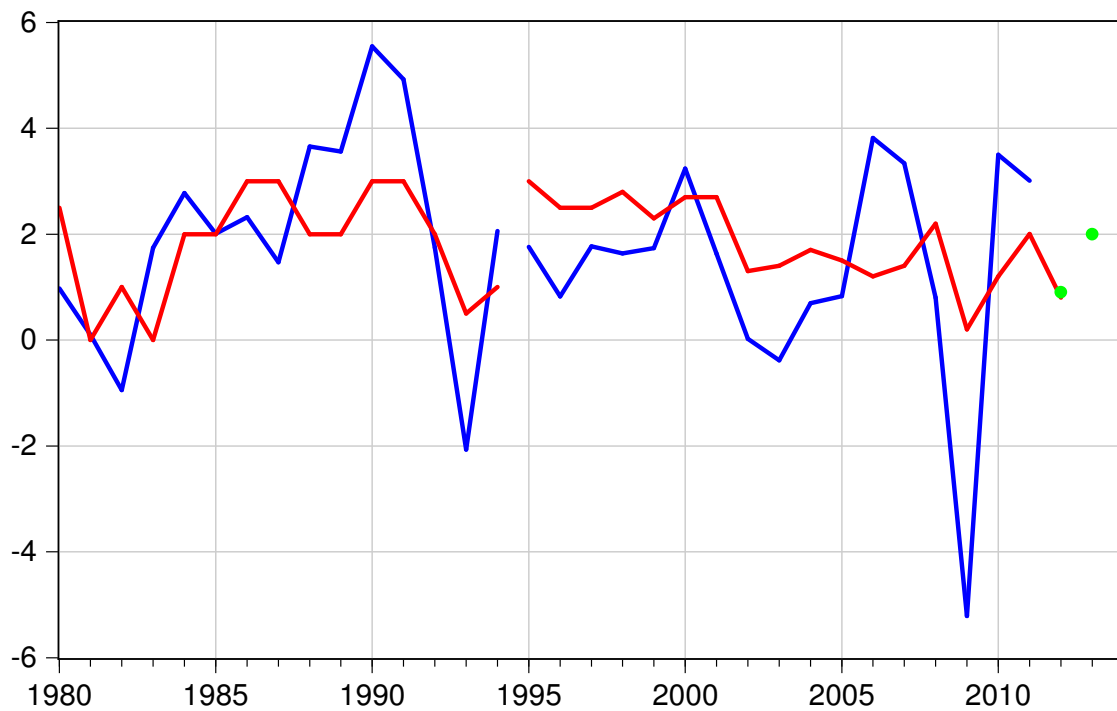
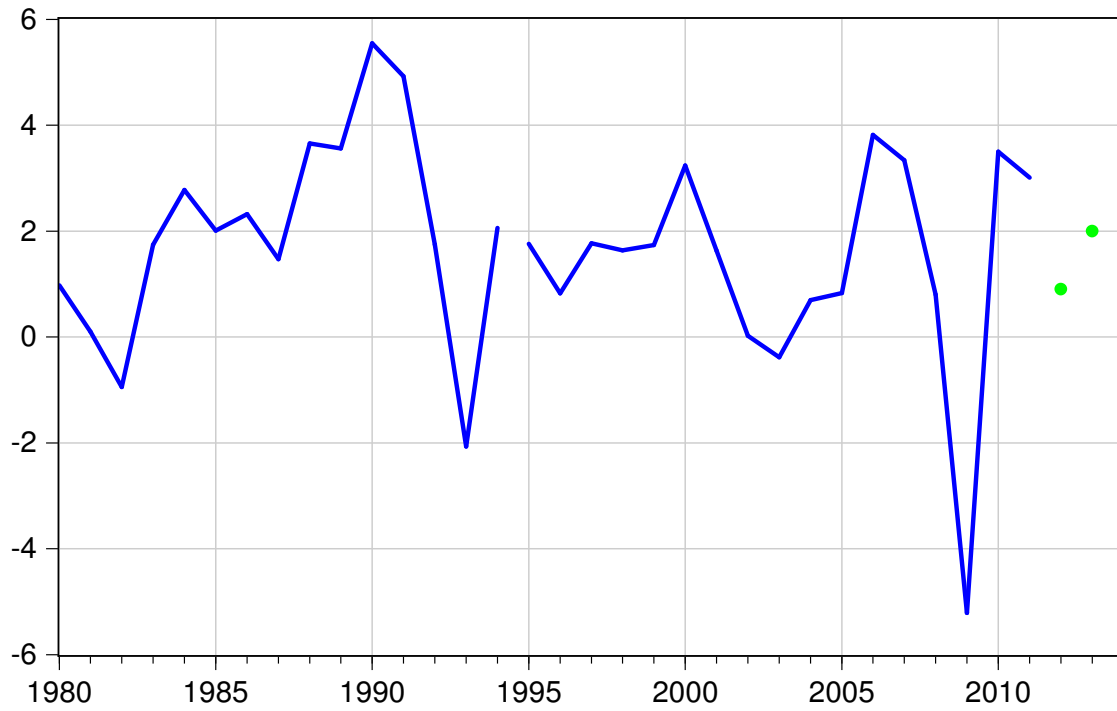
	2008	2009	2010	2011	2012	2013
Reales Bruttoinlandsprodukt (Veränderung gegenüber dem Vorjahr in %)	1,1	- 5,1	3,7	3,0	0,9	2,0
Erwerbstätige ^{a)} (1 000 Personen)	40 345	40 362	40 553	41 100	41 570	41 894
Arbeitslose (1 000 Personen)	3 258	3 415	3 238	2 976	2 794	2 623
Arbeitslosenquote BA ^{b)} (in %)	7,8	8,1	7,7	7,1	6,6	6,2
Verbraucherpreise ^{c)} (Veränderung gegenüber dem Vorjahr in %)	2,6	0,4	1,1	2,3	2,3	2,2
Lohnstückkosten ^{d)} (Veränderung gegenüber dem Vorjahr in %)	2,3	5,5	- 1,1	1,4	3,0	1,8
Finanzierungssaldo des Staates ^{e)}						
in Mrd. Euro	- 1,4	- 76,1	- 106,0	- 25,3	- 15,8	- 4,3
in % des nominalen Bruttoinlandsprodukts	- 0,1	- 3,2	- 4,3	- 1,0	- 0,6	- 0,2
Leistungsbilanzsaldo						
in Mrd. Euro	153,6	140,6	150,7	147,7	143,9	151,0
in % des nominalen Bruttoinlandsprodukts	6,2	5,9	6,1	5,7	5,5	5,5

^{a)} Im Inland. – ^{b)} Arbeitslose in % der zivilen Erwerbspersonen (Definition gemäß der Bundesagentur für Arbeit). – ^{c)} Verbraucherpreisindex (2005 = 100). – ^{d)} Im Inland entstandene Arbeitnehmerentgelte je Arbeitnehmer bezogen auf das reale Bruttoinlandsprodukt je Erwerbstätigen. – ^{e)} In der Abgrenzung der Volkswirtschaftlichen Gesamtrechnungen (ESVG 95).

Quellen: Statistisches Bundesamt; Bundesagentur für Arbeit; Deutsche Bundesbank; 2012 und 2013: Prognose der Institute.

GD Frühjahr 2012

Wirtschaftswachstum, Prognosen



Herbstgutachten der Wirtschaftsforschungsinstitute

Frühjahrgutachten der Wirtschaftsforschungsinstitute

Wie macht man Prognosen?

Literatur: *Frühjahrgutachten der Wirtschaftsforschungsinstitute*

Bestandteile der Prognose

- *Eine Kurzfassung*
 - *Die Entwicklung der Weltwirtschaft*
 - *Die Entwicklung in Europa (im Euro-Raum)*
 - *Die Entwicklung in Deutschland*
 - *Zur Wirtschaftspolitik*
 - *Geldpolitik*
 - *Lohn- und Arbeitsmarktpolitik*
 - *Finanzpolitik*
 - *Datenanhang*
-

Indikatoren

- *Kurzfristig: -3 – 6 Monate*
Industrieproduktion und Aufträge, Investitionen, Erwartungen (Umfragen)
 - *Mittelfristig: 6 – 24 Monate*
Ausländische Konjunktur, Zinsen, Wechselkurse, Ölpreis, Weltpolitik
 - *Langfristig: 2 – 20 Jahre*
Wirtschaftspolitik, ökonomische Integration,
langfristige Wachstumstrends, Bevölkerungsentwicklung
→ *Prognoseunsicherheit!*
-