



Grundlagen der VWL - Kleingruppenübung I

Das Herbstgutachten 2009 und das Stabilitätsgesetz

Die Ziele des Stabilitätsgesetzes

Auszug aus dem
Grundgesetz für die Bundesrepublik Deutschland (GG)
vom 23. Mai 1949.

Art. 109

(2) *Bund und Länder haben bei ihrer Haushaltswirtschaft den Erfordernissen des gesamtwirtschaftlichen Gleichgewichts Rechnung zu tragen.*

Auszug aus dem

Gesetz zur Förderung der Stabilität und des Wachstums der Wirtschaft,

vom 8. Juni 1967

Der Bundestag hat mit Zustimmung des Bundesrates das folgende Gesetz beschlossen:

Paragraph 1

Bund und Länder haben bei ihren wirtschafts- und finanzpolitischen Maßnahmen die Erfordernisse des gesamtwirtschaftlichen Gleichgewichts zu beachten.

Die Maßnahmen sind so zu treffen, dass sie im

Rahmen der marktwirtschaftlichen Ordnung gleichzeitig zur

Stabilität des Preisniveaus, zu einem *hohen Beschäftigungsstand* und

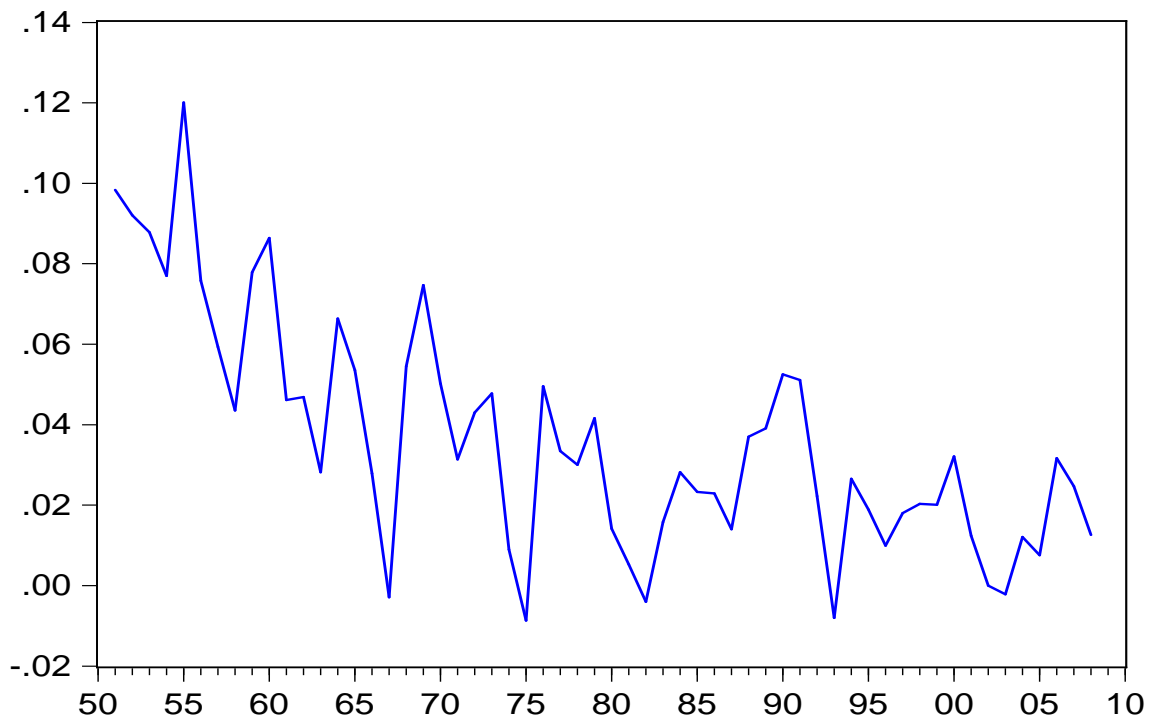
außenwirtschaftlichen Gleichgewicht bei

stetigem und angemessenem Wirtschaftswachstum beitragen.

Die wirtschaftspolitischen Ziele des Stabilitätsgesetzes:

- *Stetiges und angemessenes Wirtschaftswachstum,*
- *hoher Beschäftigungsstand (Vollbeschäftigung),*
- *Stabilität des Preisniveaus (keine Inflation),*
- *außenwirtschaftliches Gleichgewicht (Leistungsbilanzausgleich, stabiler Außenwert).*

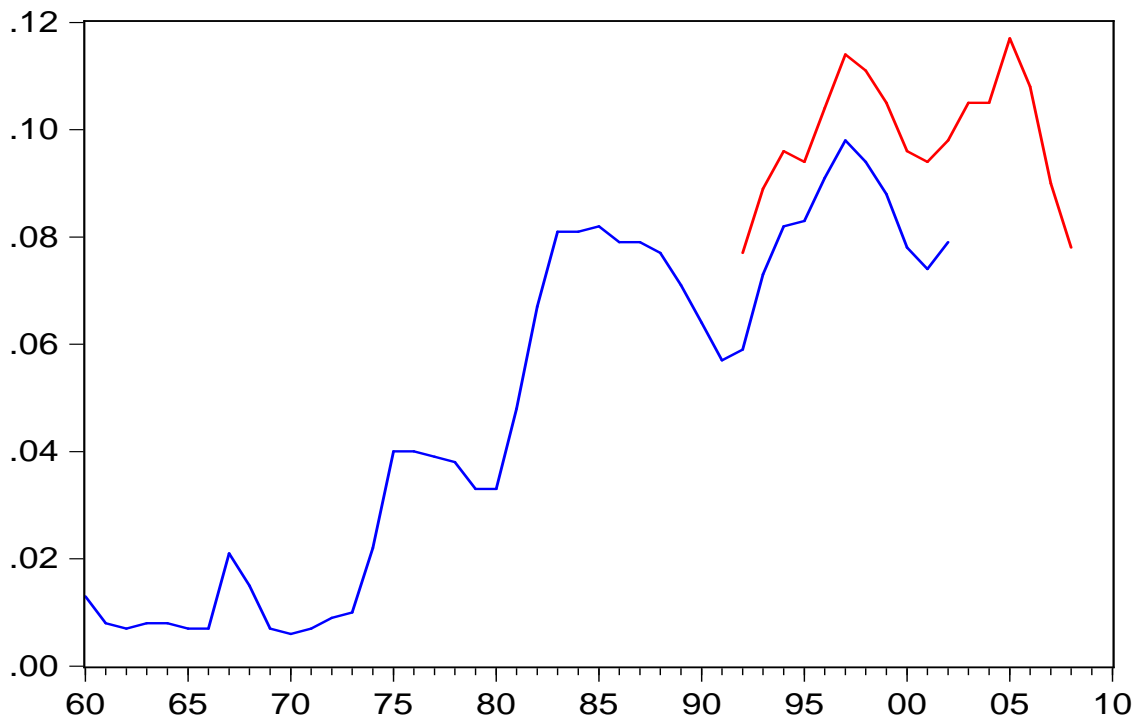
Stetiges und angemessenes Wirtschaftswachstum



Wachstumsraten des realen BIPs

Quelle: Bundesbank, Zeitreihe JJ5000

Hoher Beschäftigungsstand

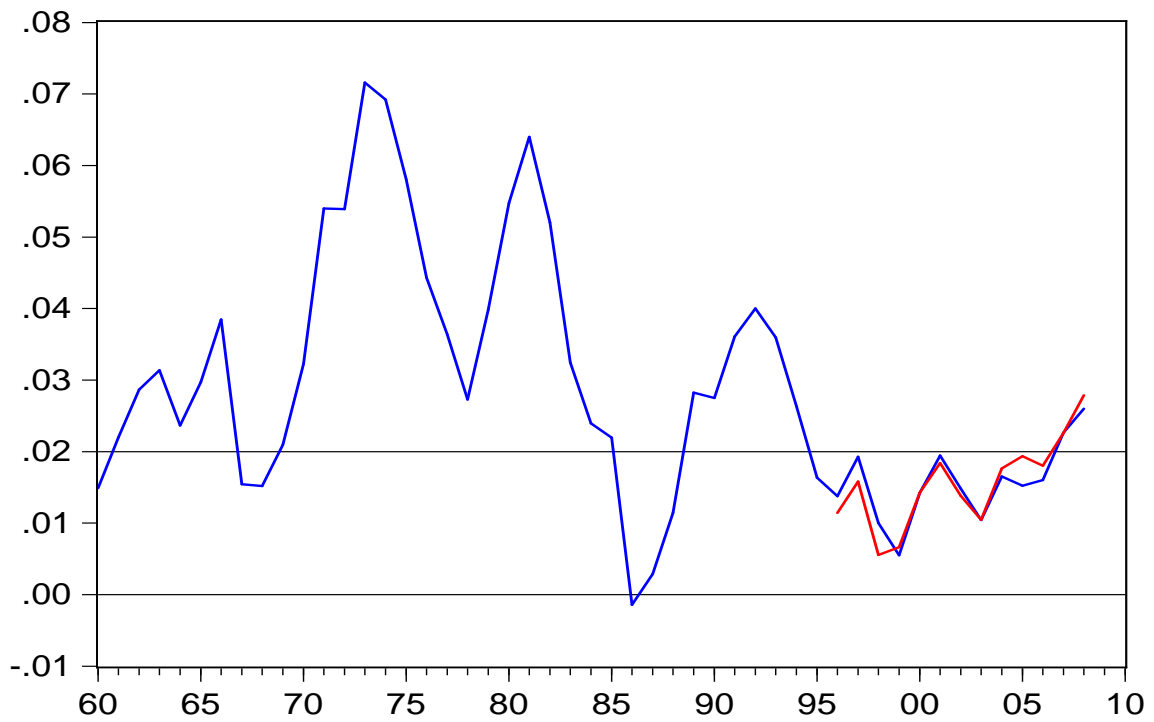


Arbeitslosenquote für Westdeutschland

Ab 1992 Arbeitslosenquote für Gesamtdeutschland

Quelle: Bundesbank, Zeitreihe *UJCY01* und *UJCC02*

Stabilität des Preisniveaus

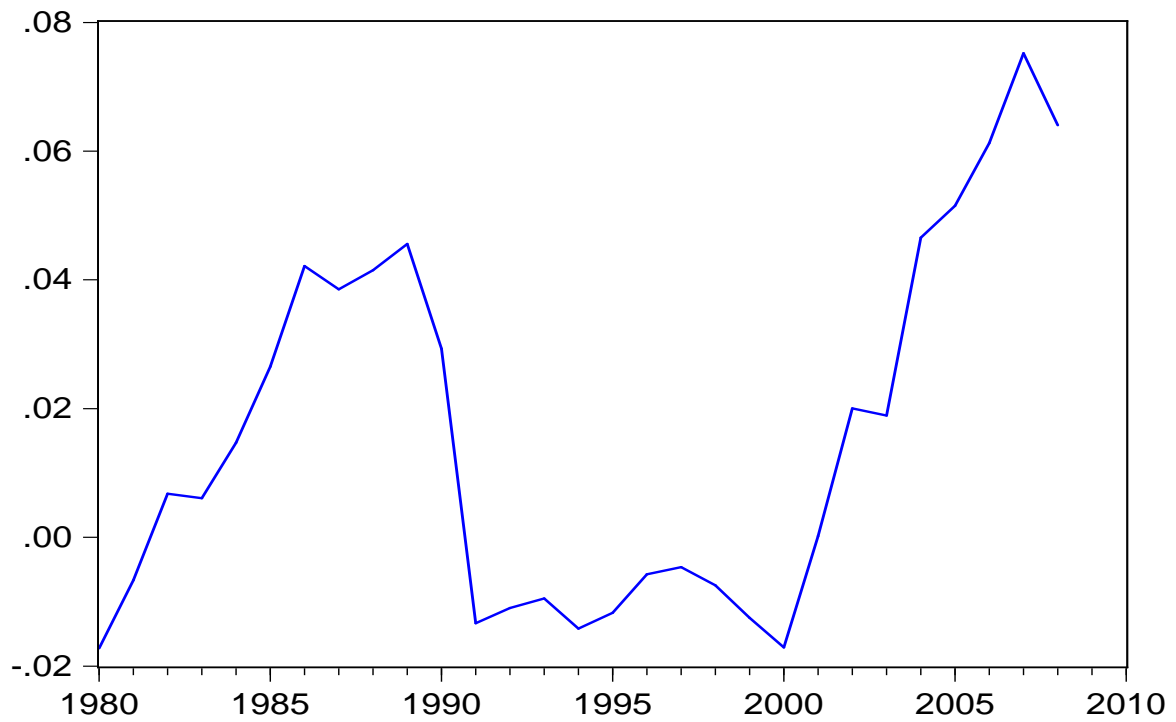


Inflationsrate

Ab 1996 Harmonisierter Verbraucherpreisindex (HVPI)

Quelle: Bundesbank, Zeitreihe [UJFB99](#) und [YJD42S](#)

Außenwirtschaftliches Gleichgewicht



Leistungsbilanzsaldo im Verhältnis zum BIP

Quelle: International Monetary Fund (IMF)

Maastricht-Kriterien

Referenzwerte aus dem Vertrag über die Europäische Union

3 % Neuverschuldung (im Verhältnis zum BIP zu Marktpreisen)

60 % öffentlicher Schuldenstand (im Verhältnis zum BIP zu Marktpreisen)



Schuldenstand in % des BIPs nach Maastricht-Kriterien

Nettoneuverschuldung in % des BIPs nach Maastricht-Kriterien

Kennzahlen für 2008

Kennzahlen für Deutschland

Amtl. Statistik WIWI2009

Wirtschaftswachstum (Veränderungen in % ggü. Vorjahr in Preisen des Vorjahres)	1,3	1,97
Arbeitslosenquote (Arbeitslose in % der inländischen Erwerbspersonen)	7,5	6,81
Verbraucherpreise (Veränderungen gegenüber dem Vorjahr in %)	2,6	2,09
Leistungsbilanzsaldo (In % des Bruttoinlandsprodukts)	6,4	5,0
Finanzierungssaldo des Staates (In % des nominalen Bruttoinlandsprodukts)	0,0	4,0
Nominales Bruttoinlandsprodukt (In Mrd. €)	2.496	1.192

Internationale Kennzahlen

Wirtschaftswachstum USA (Veränderungen in % ggü. Vorjahr in Preisen des Vorjahres)	0,4	1,17
Wirtschaftswachstum EU 27 (Veränderungen in % ggü. Vorjahr in Preisen des Vorjahres)	0,9	2,40

Kennzahlen für 2009

Kennzahlen für Deutschland

Prognose WIWI2009

Wirtschaftswachstum (Veränderungen in % ggü. Vorjahr in Preisen des Vorjahres)	-5,0	-0,84
Arbeitslosenquote (Arbeitslose in % der inländischen Erwerbspersonen)	8,0	8,17
Verbraucherpreise (Veränderungen gegenüber dem Vorjahr in %)	0,3	0,34
Leistungsbilanzsaldo (In % des Bruttoinlandsprodukts)	2,9	5,0
Finanzierungssaldo des Staates (In % des nominalen Bruttoinlandsprodukts)	-3,2	4,9
Nominales Bruttoinlandsprodukt (In Mrd. €)	2.378	1.083

Internationale Kennzahlen

Wirtschaftswachstum USA (Veränderungen in % ggü. Vorjahr in Preisen des Vorjahres)	-2,6	-1,31
Wirtschaftswachstum EU 27 (Veränderungen in % ggü. Vorjahr in Preisen des Vorjahres)	-4,0	-0,90

Auszüge aus dem Herbstgutachten 2009

Übersichtsdaten Welt

Reales Bruttoinlandsprodukt, Verbraucherpreise und Arbeitslosenquote in der Welt

2008 bis 2010

	Gewicht (BIP) in %	Bruttoinlandsprodukt			Verbraucherpreise			Arbeitslosenquote		
		Veränderung gegenüber dem Vorjahr in %						in %		
		2008	2009	2010	2008	2009	2010	2008	2009	2010
Industrielländer										
EU 27	34,2	0,9	-4,0	0,6	3,6	0,8	1,1	6,9	8,9	10,2
Schweiz	0,9	1,6	-3,4	0,4	2,4	-0,7	0,4	2,6	3,8	5,0
Norwegen	0,8	2,6	-1,7	1,3	3,8	2,0	1,8	2,5	3,5	3,7
West- und Mitteleuropa	36,0	0,9	-3,9	0,6	3,6	0,8	1,1	6,7	8,7	9,9
USA	26,8	0,4	-2,6	1,5	3,9	-0,5	1,4	5,8	9,2	10,5
Japan	9,1	-0,7	-5,6	1,3	1,4	-1,2	-0,4	4,0	5,3	5,7
Kanada	2,8	0,4	-2,3	2,0	2,4	0,0	1,5	6,2	8,5	9,3
Industrielländer insgesamt	74,7	0,5	-3,6	1,1	3,4	0,1	1,1	6,0	8,4	9,6
Schwellenländer										
Russland	3,1	5,6	-8,0	1,5
China und Hongkong	8,0	8,7	8,0	8,5
Indien	2,2	7,4	6,0	6,8
Ostasien ohne China ¹	5,0	3,0	-2,1	3,5
Lateinamerika ²	6,9	3,7	-2,7	2,8
Schwellenländer insgesamt	25,3	5,7	0,9	4,9
Insgesamt ³	100,0	1,9	-2,5	2,1
Nachrichtlich:										
Exportgewicht ⁴	100,0	1,8	-3,1	1,3
Welthandel, real	-	2,8	-10,5	5,5	-	-	-	-	-	-

¹Gewichteter Durchschnitt aus: Südkorea, Taiwan, Indonesien, Thailand, Malaysia, Singapur, Philippinen. Gewichtet mit dem Bruttoinlandsprodukt von 2008 in US-Dollar. – ²Gewichteter Durchschnitt aus: Brasilien, Mexiko, Argentinien, Kolumbien, Venezuela, Chile. Gewichtet mit dem Bruttoinlandsprodukt von 2008 in US-Dollar. – ³Summe der aufgeführten Länder. Gewichtet mit dem Bruttoinlandsprodukt von 2008 in US-Dollar. – ⁴Summe der aufgeführten Länder. Gewichtet mit den Anteilen an der deutschen Ausfuhr 2008.

Quellen: OECD; IMF; Berechnungen der Institute; 2009 und 2010: Prognose der Institute.

GD Herbst 2009

Übersichtsdaten Europa

Reales Bruttoinlandsprodukt, Verbraucherpreise und Arbeitslosenquote in Europa

2008 bis 2010

	Gewicht (BIP) in %	Bruttoinlandsprodukt ¹			Verbraucherpreise ²			Arbeitslosenquote ³		
		Veränderung gegenüber dem Vorjahr in %						in %		
		2008	2009	2010	2008	2009	2010	2008	2009	2010
Deutschland	20,0	1,3	-5,0	1,2	2,8	0,4	0,7	7,2	7,6	9,0
Frankreich	15,6	0,3	-2,0	1,1	3,2	0,1	0,8	7,8	9,6	10,5
Italien	12,6	-1,0	-4,8	0,2	3,5	0,6	1,0	6,8	7,8	9,5
Spanien	8,7	1,2	-3,5	-0,3	4,1	-0,4	0,8	11,4	18,3	19,6
Niederlande	4,8	2,1	-4,2	0,4	2,2	0,8	0,5	2,8	3,5	5,0
Belgien	2,8	1,2	-3,0	0,8	4,5	0,1	1,0	7,0	8,1	9,2
Österreich	2,3	1,8	-3,6	1,0	3,2	0,5	1,2	3,9	4,6	5,7
Griechenland	1,9	2,9	-0,6	0,3	3,9	1,3	1,5	6,4	9,5	10,5
Finnland	1,5	0,9	-6,8	0,7	4,2	1,7	1,1	7,7	8,5	9,7
Irland	1,5	-2,3	-6,0	0,0	2,7	-1,9	-0,3	7,8	12,1	13,7
Portugal	1,3	0,0	-3,2	0,8	3,1	-1,0	0,6	6,0	9,3	10,4
Slowakei	0,5	6,4	-5,2	1,8	4,1	1,3	1,5	9,5	11,5	12,7
Slowenien	0,3	-0,9	-4,0	1,0	3,9	-0,3	0,8	4,8	6,2	7,0
Luxemburg	0,3	3,5	-8,5	0,4	5,5	0,8	1,4	4,4	5,9	7,3
Zypern	0,1	3,7	0,0	1,5	4,7	0,0	1,4	3,7	5,3	6,1
Malta	0,0	0,4	-1,5	1,7	4,4	2,5	1,6	6,0	7,2	7,8
Euroraum ⁴	74,1	0,7	-3,9	0,7	3,3	0,3	0,8	7,4	9,2	10,5
Großbritannien	14,6	0,7	-4,5	0,0	3,7	2,0	1,6	5,7	8,0	9,5
Polen	2,6	4,9	1,2	2,0	4,2	4,1	3,8	7,2	8,3	8,6
Schweden	2,9	-0,4	-4,7	1,3	3,5	1,9	0,9	6,2	9,1	10,1
Dänemark	1,8	-1,2	-3,2	1,0	3,4	1,0	1,4	3,3	5,8	6,5
Tschechien	1,2	3,0	-4,0	1,2	6,3	0,8	1,5	4,4	6,2	7,2
Rumänien	1,1	7,1	-7,0	0,7	7,9	5,6	5,0	5,8	7,5	8,5
Ungarn	0,8	0,6	-6,4	-0,6	6,0	4,0	3,8	7,8	10,2	11,3
Bulgarien	0,3	6,0	-5,0	0,2	12,0	3,0	2,7	5,6	6,6	8,1
Litauen	0,3	3,0	-15,5	-4,4	11,1	4,3	1,2	5,9	15,0	17,2
Lettland	0,2	-4,1	-18,0	-5,0	15,3	4,2	1,1	7,5	16,3	19,0
Estland	0,1	-3,6	-13,0	-4,0	10,6	0,7	-0,1	5,6	15,0	16,7
EU 27 ⁴	100,0	0,9	-4,0	0,6	3,6	0,8	1,1	6,9	8,9	10,2
nachrichtlich: MOE-Länder ⁵	7,4	4,3	-4,0	0,8	6,4	3,5	3,2	6,8	9,0	9,9

¹Die Zuwachsraten sind untereinander nicht voll vergleichbar, da sie für einige Länder um Arbeitstageeffekte bereinigt sind, für andere – wie für Deutschland – nicht. – ²Harmonisierter Verbraucherpreisindex. – ³Standardisiert. – ⁴Summe der aufgeführten Länder. BIP und Verbraucherpreise gewichtet mit dem BIP von 2008 in US-Dollar, Arbeitslosenquote gewichtet mit der Zahl der Erwerbspersonen von 2008. – ⁵Mittel- und osteuropäische Länder: Slowakei, Slowenien, Polen, Tschechien, Rumänien, Ungarn, Bulgarien, Litauen, Lettland, Estland.

Prognose der Institute.

GD Herbst 2009

Eckdaten Deutschland

Eckdaten der Prognose für Deutschland

2005 bis 2010

	2005	2006	2007	2008	2009	2010
Reales Bruttoinlandsprodukt (Veränderung gegenüber dem Vorjahr in %)	0,8	3,2	2,5	1,3	-5,0	1,2
Erwerbstätige ¹ (1 000 Personen)	38 835	39 075	39 724	40 279	40 172	39 385
Arbeitslose (1 000 Personen)	4 861	4 487	3 777	3 268	3 470	4 075
Arbeitslosenquote ² (in %)	11,1	10,3	8,7	7,5	8,0	9,4
Verbraucherpreise ³ (Veränderung gegenüber dem Vorjahr in %)	1,5	1,6	2,3	2,6	0,3	0,6
Lohnstückkosten ⁴ (Veränderung gegenüber dem Vorjahr in %)	-1,0	-1,5	0,2	2,2	5,0	-1,5
Finanzierungssaldo des Staates ⁵						
in Mrd. Euro	-74,2	-38,1	4,7	1,0	-76	-127
in % des nominalen Bruttoinlandsprodukts	-3,3	-1,6	0,2	0,0	-3,2	-5,2
Leistungsbilanzsaldo (Mrd. Euro)	113,9	130,4	193,1	165,4	101	134

¹Im Inland. – ²Arbeitslose in % der inländischen Erwerbspersonen (Wohnortkonzept). – ³Verbraucherpreisindex (2005 = 100). – ⁴Im Inland entstandene Arbeitnehmerentgelte je Arbeitnehmer bezogen auf das reale Bruttoinlandsprodukt je Erwerbstätigen. – ⁵In der Abgrenzung der Volkswirtschaftlichen Gesamtrechnungen (ESVG 95).

Quellen: Statistisches Bundesamt; Bundesagentur für Arbeit; Arbeitskreis VGR der Länder; Deutsche Bundesbank; 2009 und 2010: Prognose der Institute.

GD Herbst 2009

Eckdaten USA

Eckdaten zur Wirtschaftsentwicklung in den USA 2007 bis 2010

	2007	2008	2009	2010
Veränderung gegenüber dem Vorjahr in %				
Reales Bruttoinlandsprodukt	2,1	0,4	-2,6	1,5
Privater Konsum	2,8	-0,2	-0,9	0,5
Staatskonsum und -investitionen	2,1	3,1	2,2	2,7
Private Bruttoanlage- investitionen	-3,1	-5,1	-19,6	-2,6
Inländische Verwendung	1,4	-0,7	-3,5	1,3
Exporte	8,4	5,4	-12,2	3,4
Importe	2,2	-3,2	-16,1	1,9
Außenbeitrag ¹	0,6	1,1	0,9	0,2
Verbraucherpreise	2,9	3,9	-0,5	1,4
in % des nominalen Bruttoinlandsprodukts				
Budgetsaldo ²	-1,2	-3,3	-10,0	-10,0
Leistungsbilanzsaldo	-5,3	-4,7	-3,1	-2,8
in % der Erwerbspersonen				
Arbeitslosenquote	4,6	5,8	9,2	10,5

¹Wachstumsbeitrag. – ²Gesamtstaatlich.

Quellen: Bureau of Economic Analysis; Bureau of Labor Statistics;
2009 und 2010: Prognose der Institute. **GD Herbst 2009**