

---

## 1.1 Wachstum als wirtschaftspolitisches Ziel

### Conclusion

Long-run economic growth is the single most important determinant of the economic well-being of a nation's citizens.

Everything else that macroeconomists study - unemployment, inflation, trade deficits, and so on - pales in comparison.

Fortunately, economists know quite a lot about the forces that govern economic growth.

...

*Aus: N. Gregory Mankiw, Macroeconomics, fourth edition (2000).*

*Worth Publishers, New York, S. 122.*

## Wachstum als wirtschaftspolitisches Ziel

Gesetz zur Förderung der Stabilität und des Wachstums der Wirtschaft, vom 8. Juni 1967.

Der Bundestag hat mit Zustimmung des Bundesrates das folgende Gesetz beschlossen:

### Paragraph 1

Bund und Länder haben bei ihren wirtschafts- und finanzpolitischen Maßnahmen die Erfordernisse des gesamtwirtschaftlichen Gleichgewichts zu beachten.

Die Maßnahmen sind so zu treffen, dass sie im Rahmen der marktwirtschaftlichen Ordnung gleichzeitig zur Stabilität des Preisniveaus, zu einem hohen Beschäftigungsstand und außenwirtschaftlichen Gleichgewicht bei

stetigem und angemessenem Wirtschaftswachstum

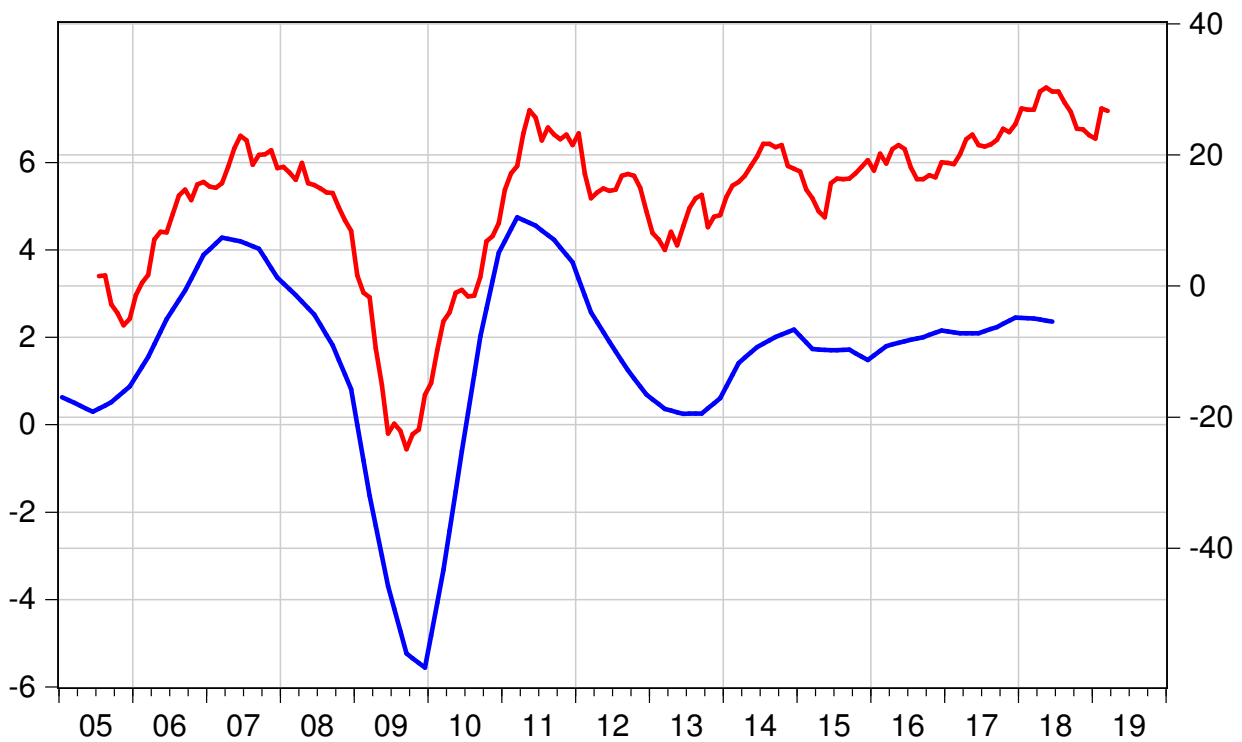
beitragen.

---

## 1.2 Stilisierte Fakten des Wachstumsprozesses

Aktuelles:

- wirtschaftlicher Einbruch durch die Finanzkrise 2009
- kräftige Erholung 2010/2011
- Abkühlung 2012/2013
- aktuell: mäßige „Seitwärtsbewegung“



- Wirtschaftswachstum, gleitende Jahresänderungsraten
- ifo Geschäftsklima, 6 Monate verzögert

# Die Eckdaten der Prognose des Herbstgutachtens

Tabelle 2.3

## Eckdaten der Prognose für Deutschland

	2015	2016	2017	2018	2019	2020
Reales Bruttoinlandsprodukt <sup>1</sup>	1,7	2,2	2,2	1,7	1,9	1,8
Erwerbstätige <sup>2</sup> (1 000 Personen)	43 071	43 642	44 269	44 860	45 280	45 590
Arbeitslose (1 000 Personen)	2 795	2 691	2 533	2 340	2 200	2 085
Arbeitslosenquote BA <sup>3</sup> (in Prozent)	6,4	6,1	5,7	5,2	4,8	4,5
Verbraucherpreise <sup>4</sup>	0,3	0,5	1,8	1,8	2,0	1,9
Lohnstückkosten <sup>5</sup>	1,7	1,2	1,5	2,3	2,2	1,8
Finanzierungssaldo des Staates <sup>6</sup>						
in Milliarden Euro	23,9	28,7	34,0	54	42	41
in Prozent des Bruttoinlandsprodukts	0,8	0,9	1,0	1,6	1,2	1,1
Leistungsbilanzsaldo						
in Milliarden Euro	271,4	268,8	257,7	251	245	261
in Prozent des Bruttoinlandsprodukts	8,9	8,5	7,9	7,4	7,0	7,1

1 Veränderung gegenüber Vorjahr in Prozent.

2 Inlandskonzept.

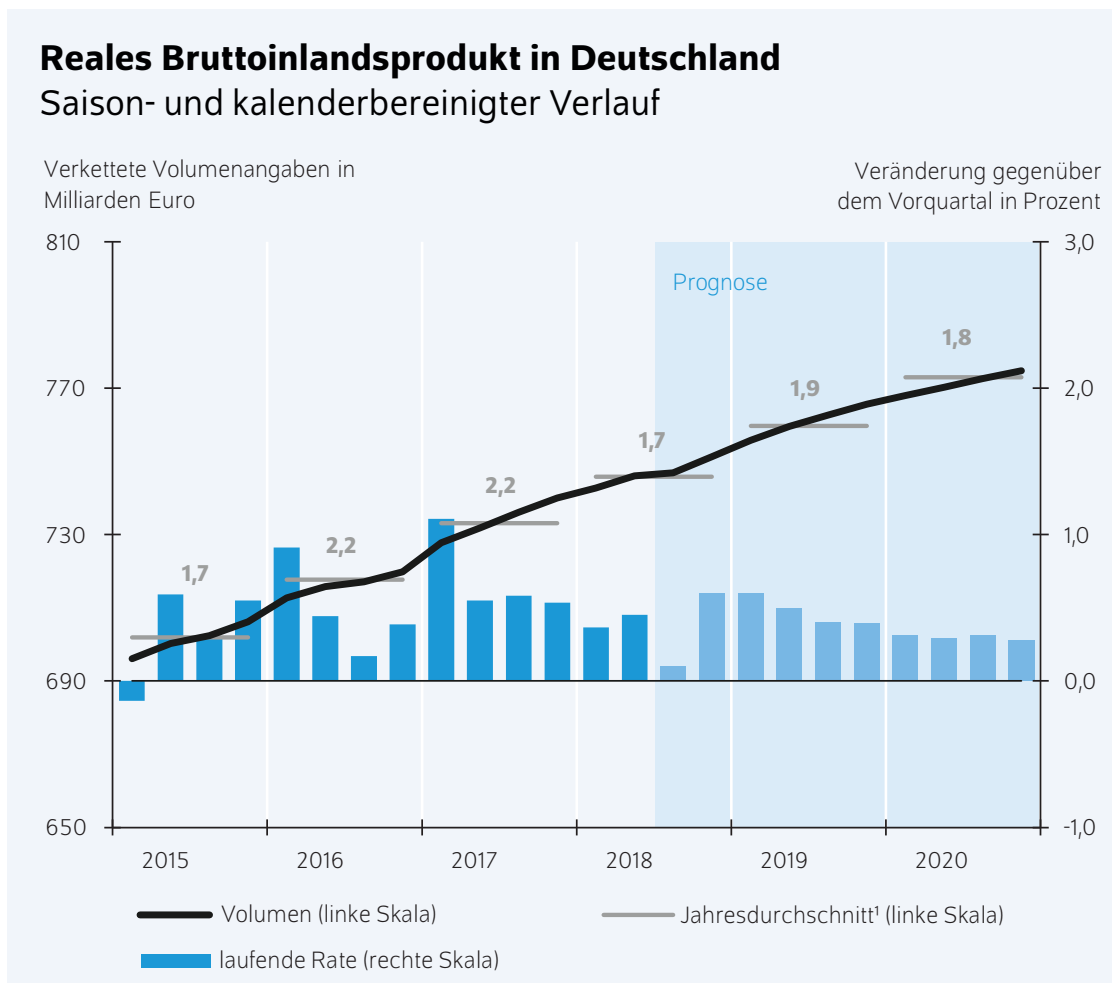
3 Arbeitslose in Prozent der zivilen Erwerbspersonen (Definition gemäß Bundesagentur für Arbeit).

4 Verbraucherpreisindex (2010=100).

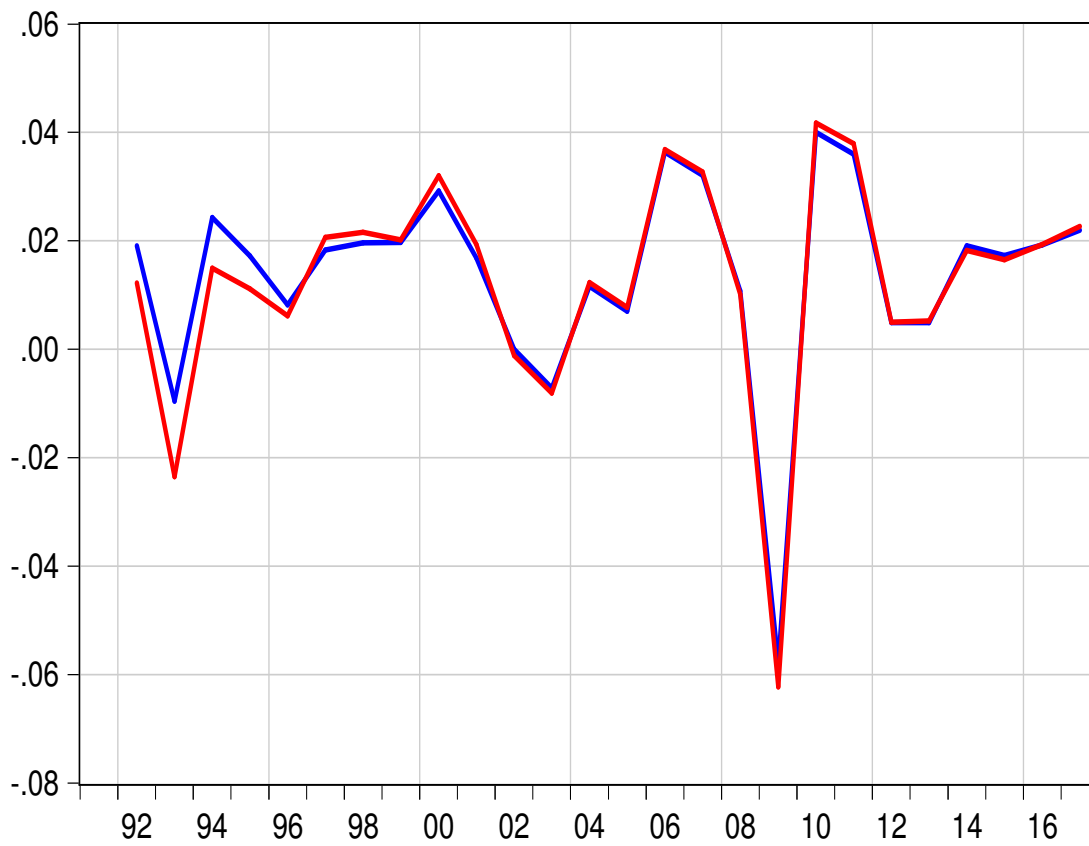
5 Im Inland entstandene Arbeitnehmerentgelte je Arbeitnehmerstunde bezogen auf das reale Bruttoinlandsprodukt je Erwerbstätigenstunde.

6 In der Abgrenzung der Volkswirtschaftlichen Gesamtrechnungen (ESVG 2010).

Quellen: Statistisches Bundesamt; Bundesagentur für Arbeit; Deutsche Bundesbank; 2018 und 2020: Prognose der Institute

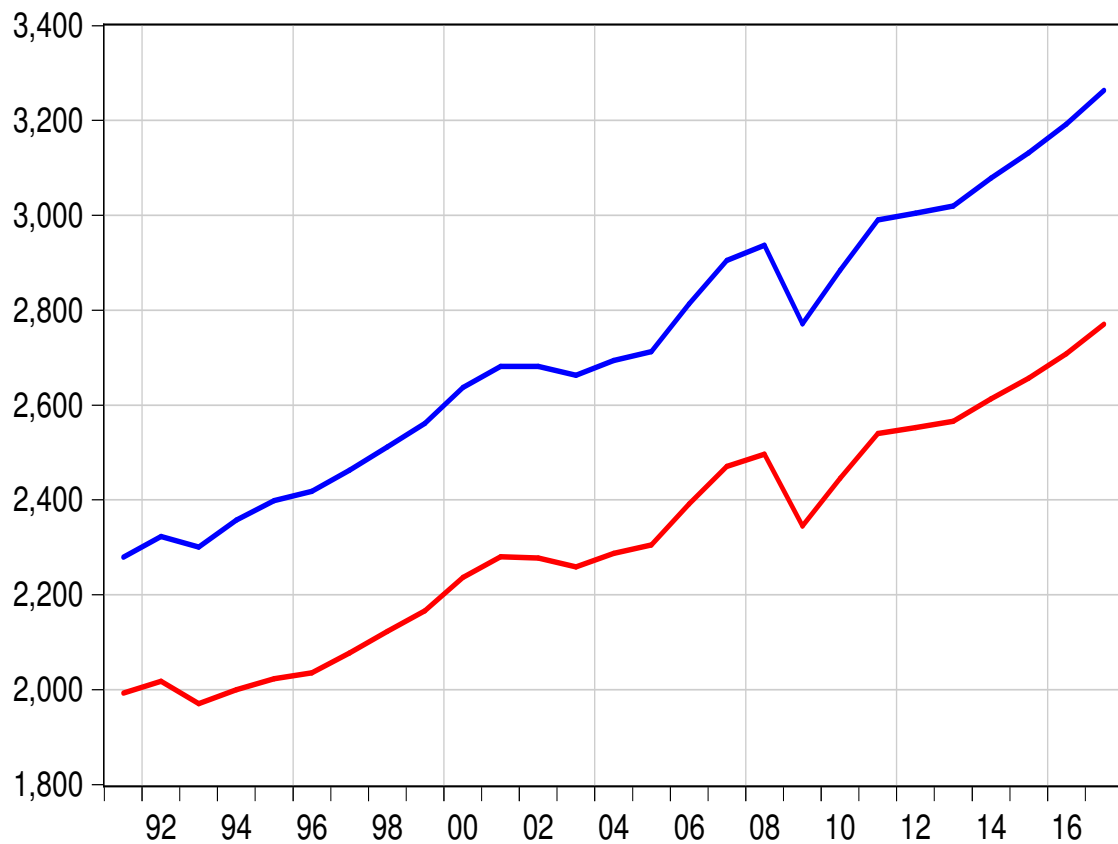


## Wirtschaftswachstum in Deutschland



- Westdeutschland (10 alte Bundesländer)
- Gesamtdeutschland

## Bruttoinlandsprodukt, Deutschland



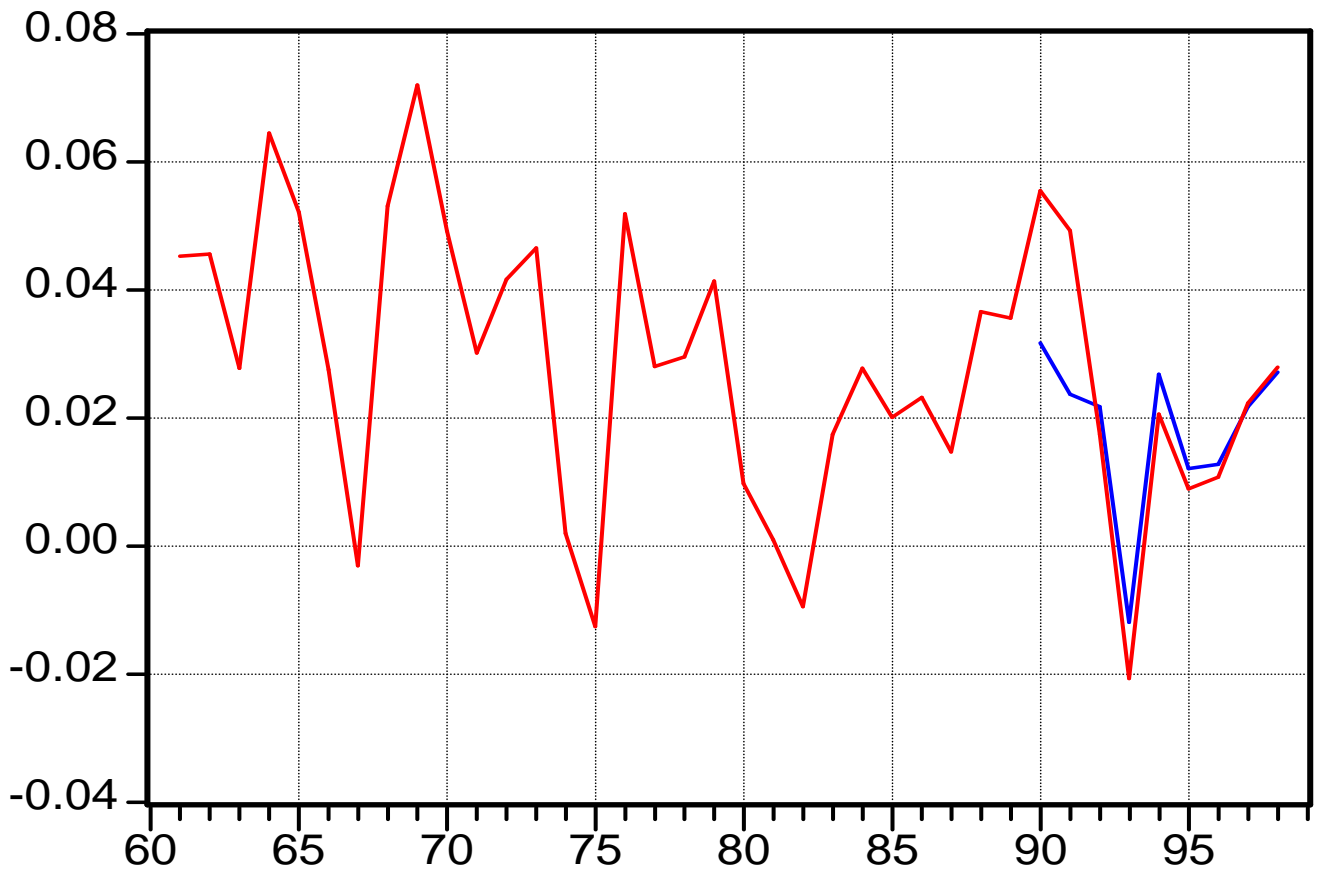
– Westdeutschland (10 alte Bundesländer)

– Gesamtdeutschland

Reales Bruttoinlandsprodukt, Preisbasis 2017, in Mrd. €

Aus: Volkswirtschaftliche Gesamtrechnung der Länder (VGRdL)

## Wirtschaftswachstum, Deutschland, 1961-1998



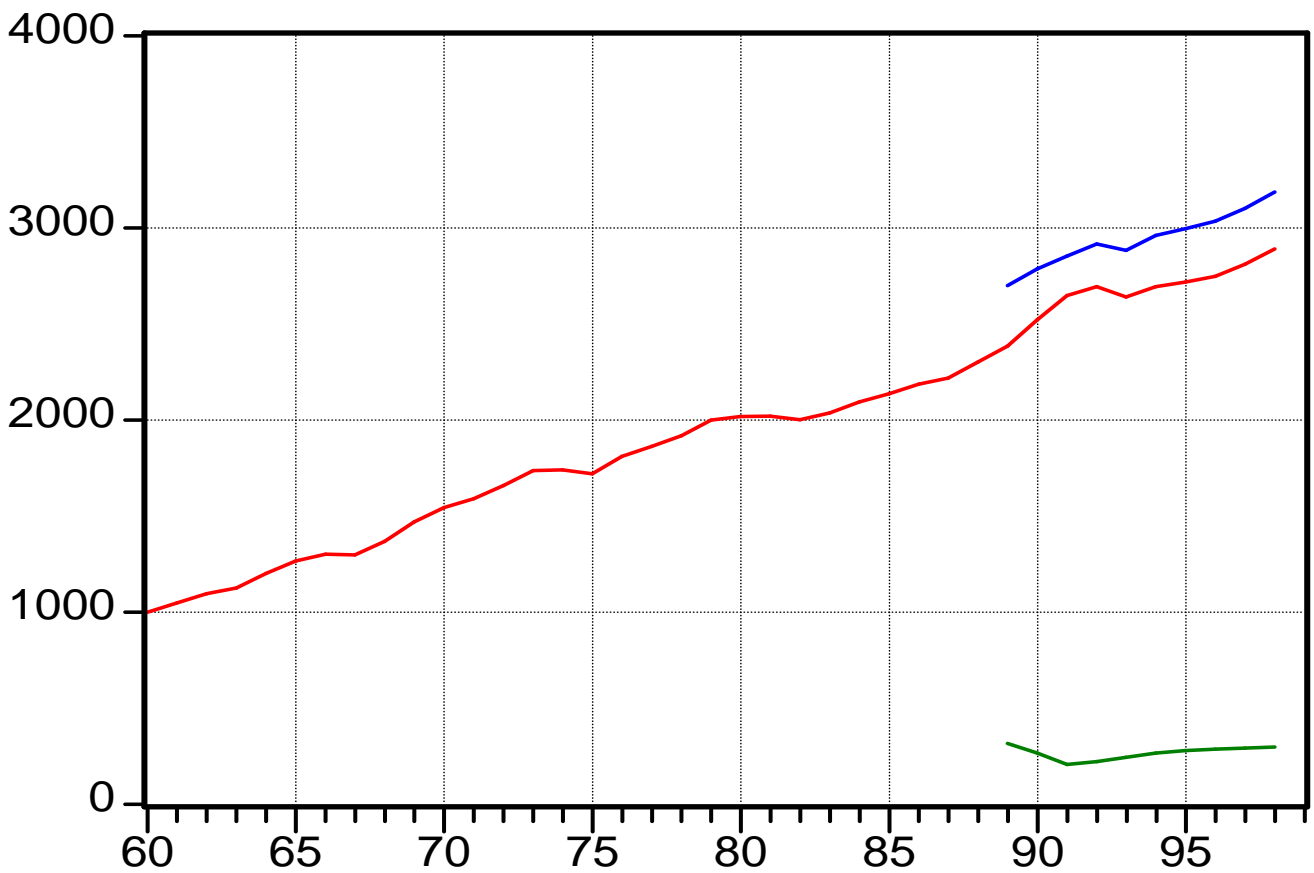
– Westdeutschland

– Gesamtdeutschland

Wachstumsrate, reales Bruttoinlandsprodukt,  
zu Preisen von 1991.

Aus: Volkswirtschaftliche Gesamtrechnung (VGR)

## Bruttoinlandsprodukt, Deutschland, 1960-1998



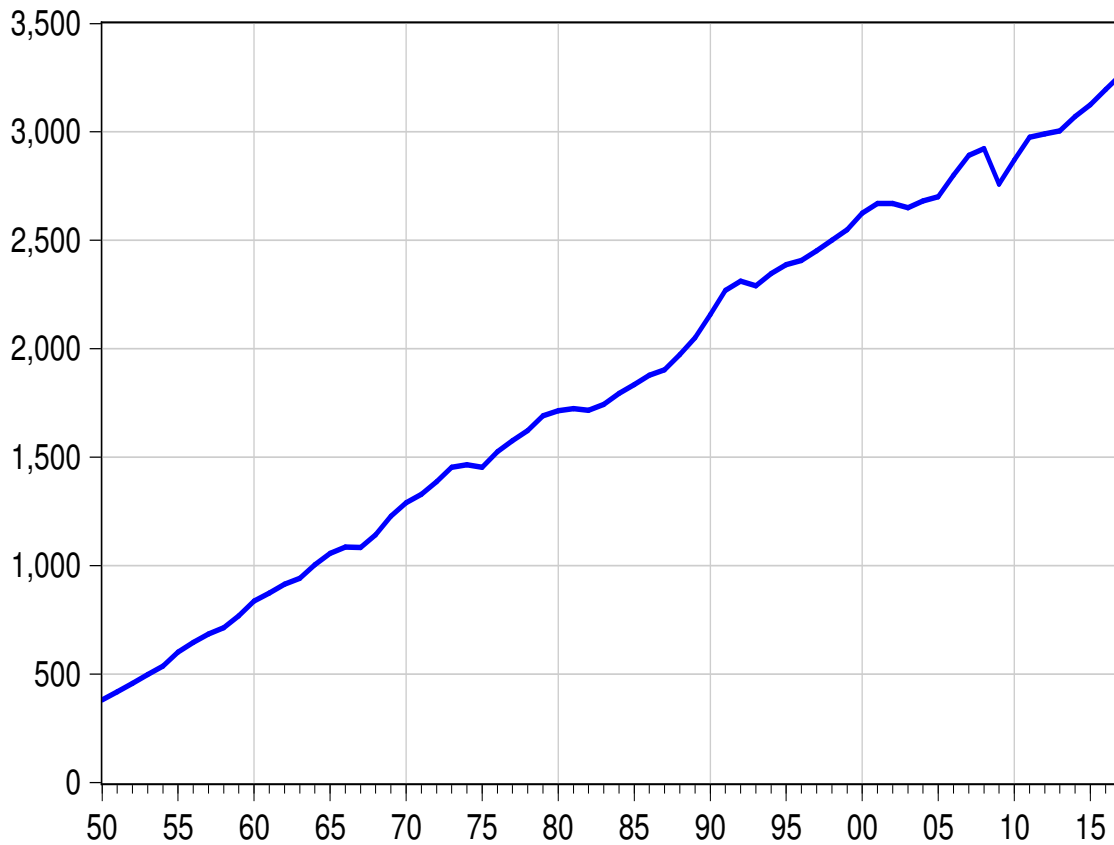
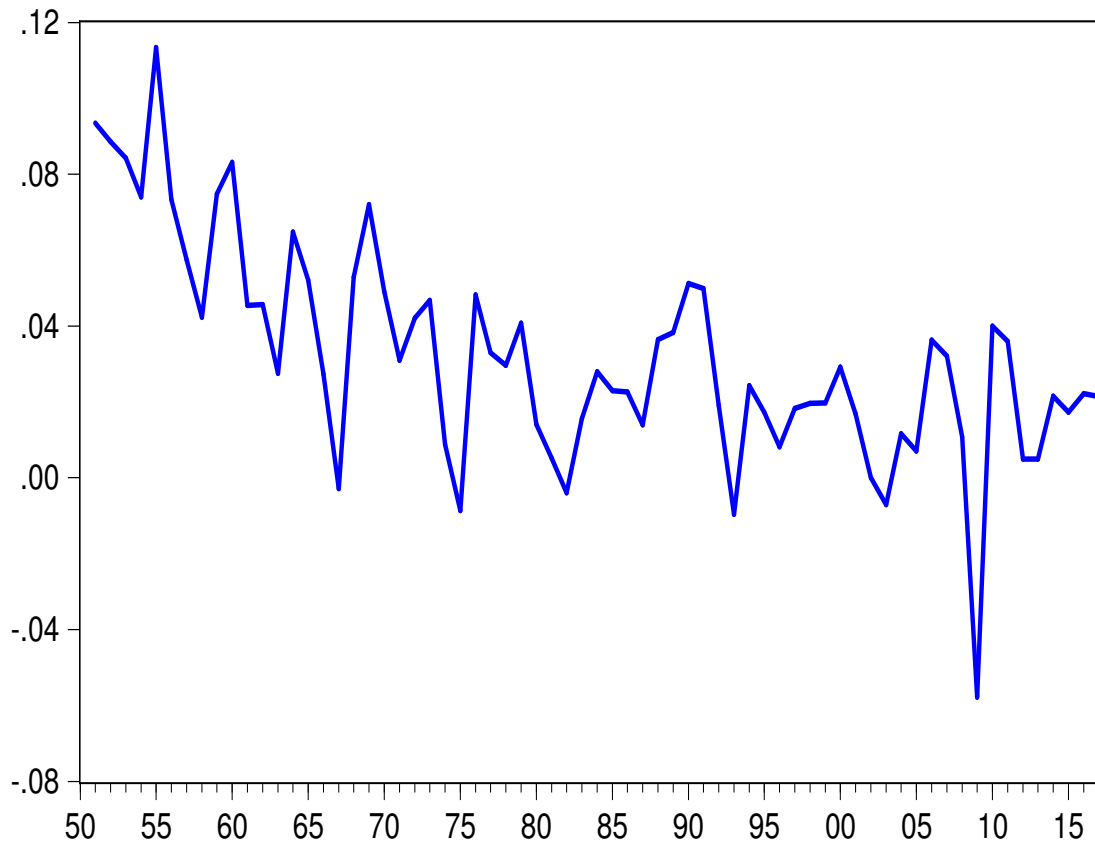
- Westdeutschland
- Gesamtdeutschland
- Ostdeutschland

Reales Bruttoinlandsprodukt, zu Preisen von 1991, in Mrd. DM.

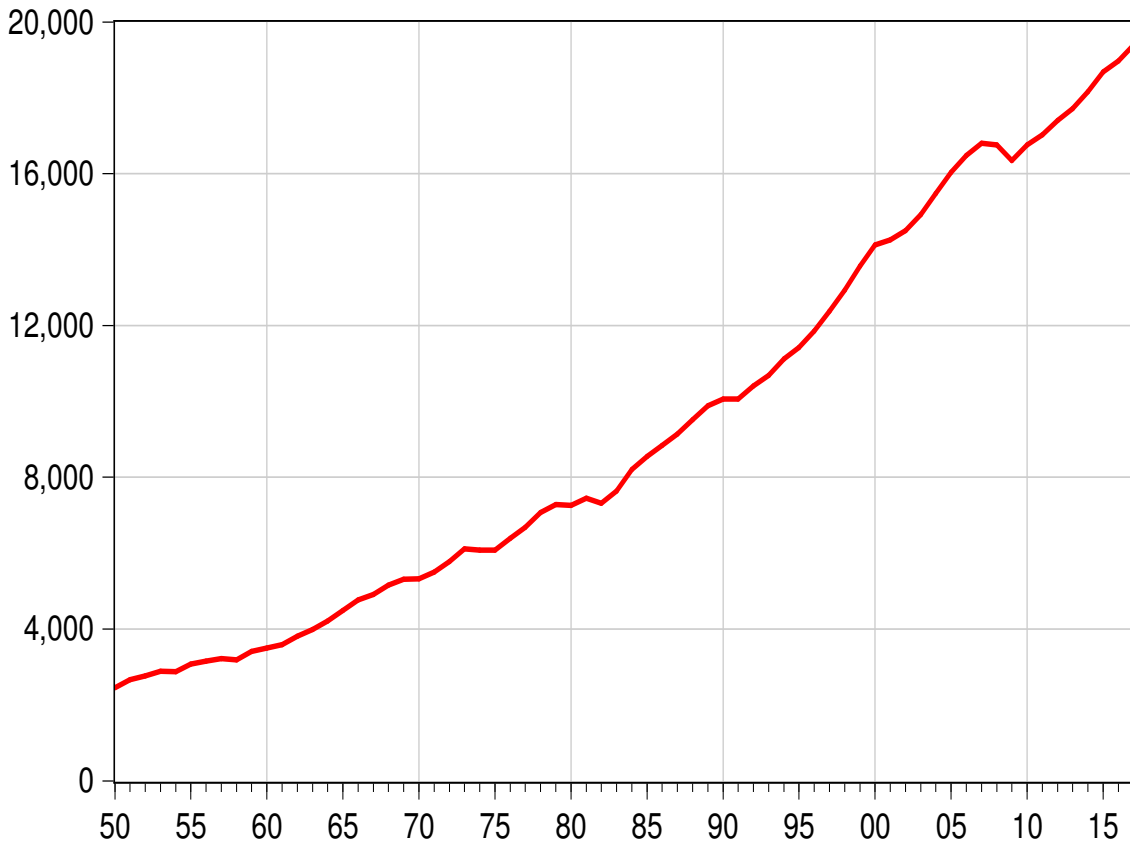
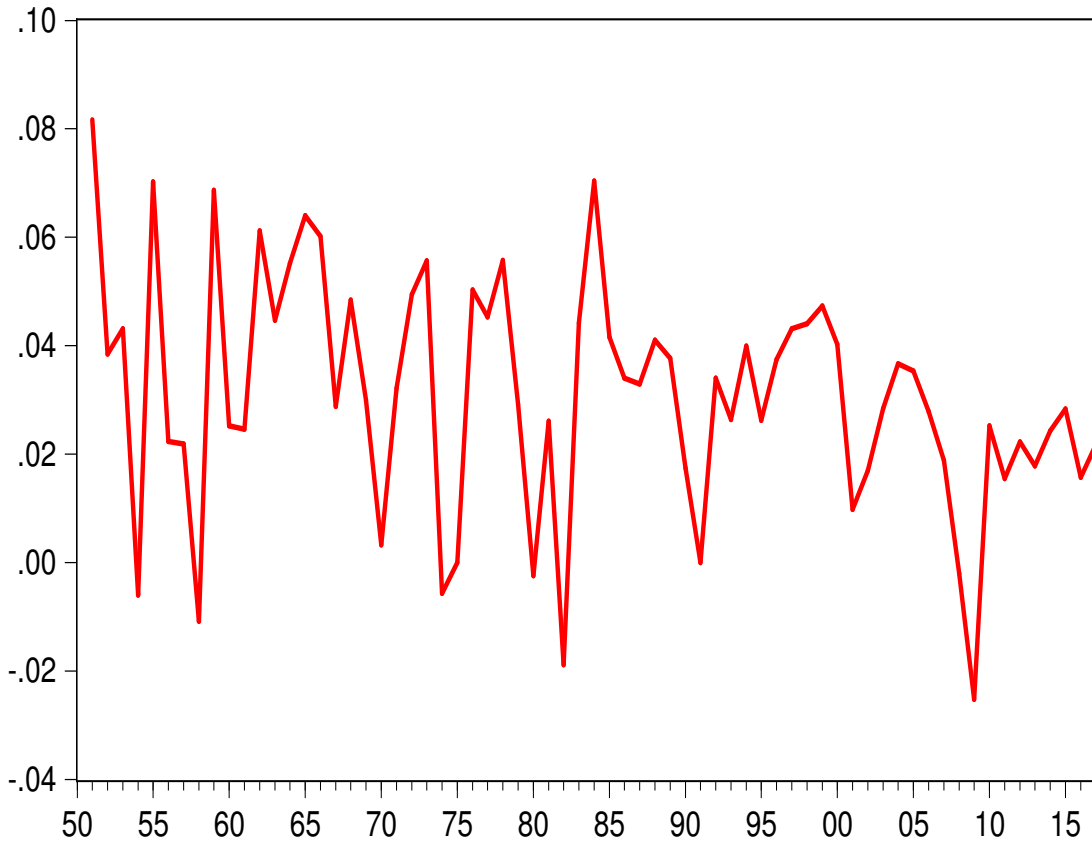
Aus: Volkswirtschaftliche Gesamtrechnung (VGR)



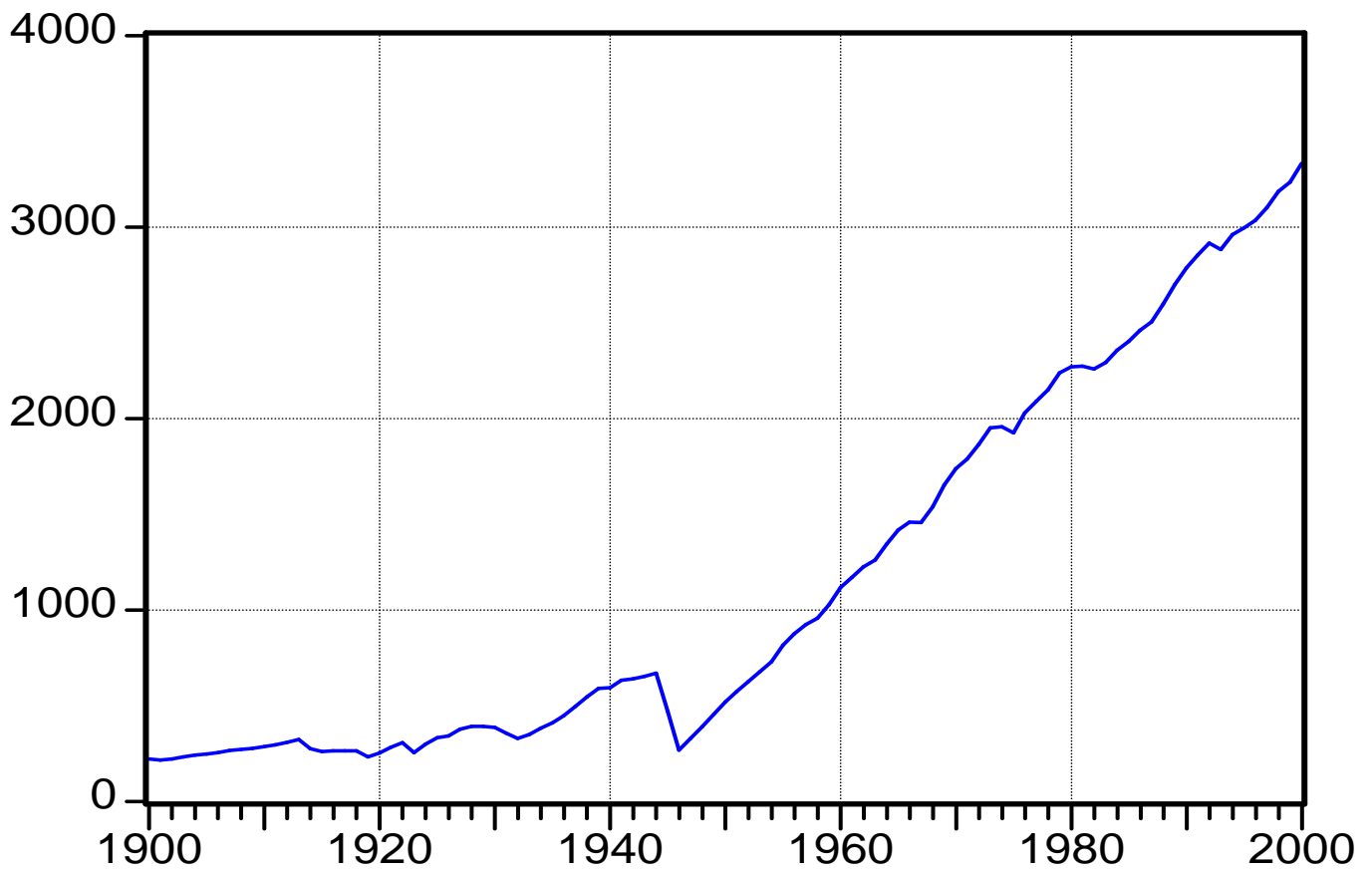
# Deutschland, Wirtschaftswachstum und BIP



# USA, Wirtschaftswachstum und BIP



## Bruttoinlandprodukt, Deutschland



– Reales Bruttoinlandprodukt, zu Preisen von 1991, in Mrd. DM.

*1989 – 2000 Daten für Gesamtdeutschland, VGR*

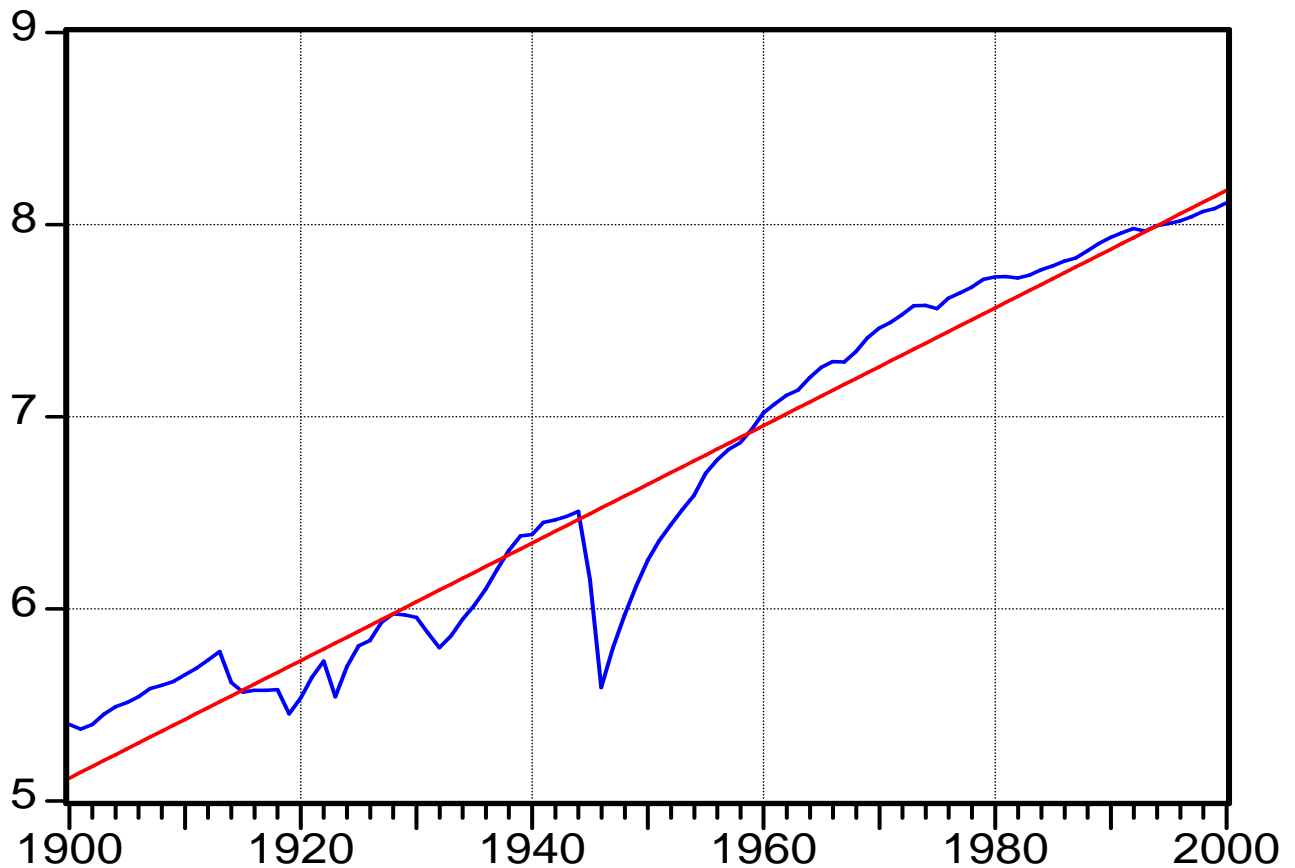
*1900 – 1988 Angepasste Indexwerte nach*

*Maddison, A., Dynamic Forces in Capitalist Development*

*– A Long-Run Comparative View. Oxford University Press,*

*1991, S. 206-219.*

## ln Bruttoinlandprodukt



### ln: Natürlicher Logarithmus

- Reales Bruttoinlandprodukt, zu Preisen von 1991.
- geschätzter Trend

Hinweis:  $\Delta \ln x_t = 0.7 \rightarrow$  Verdoppelung von  $x$

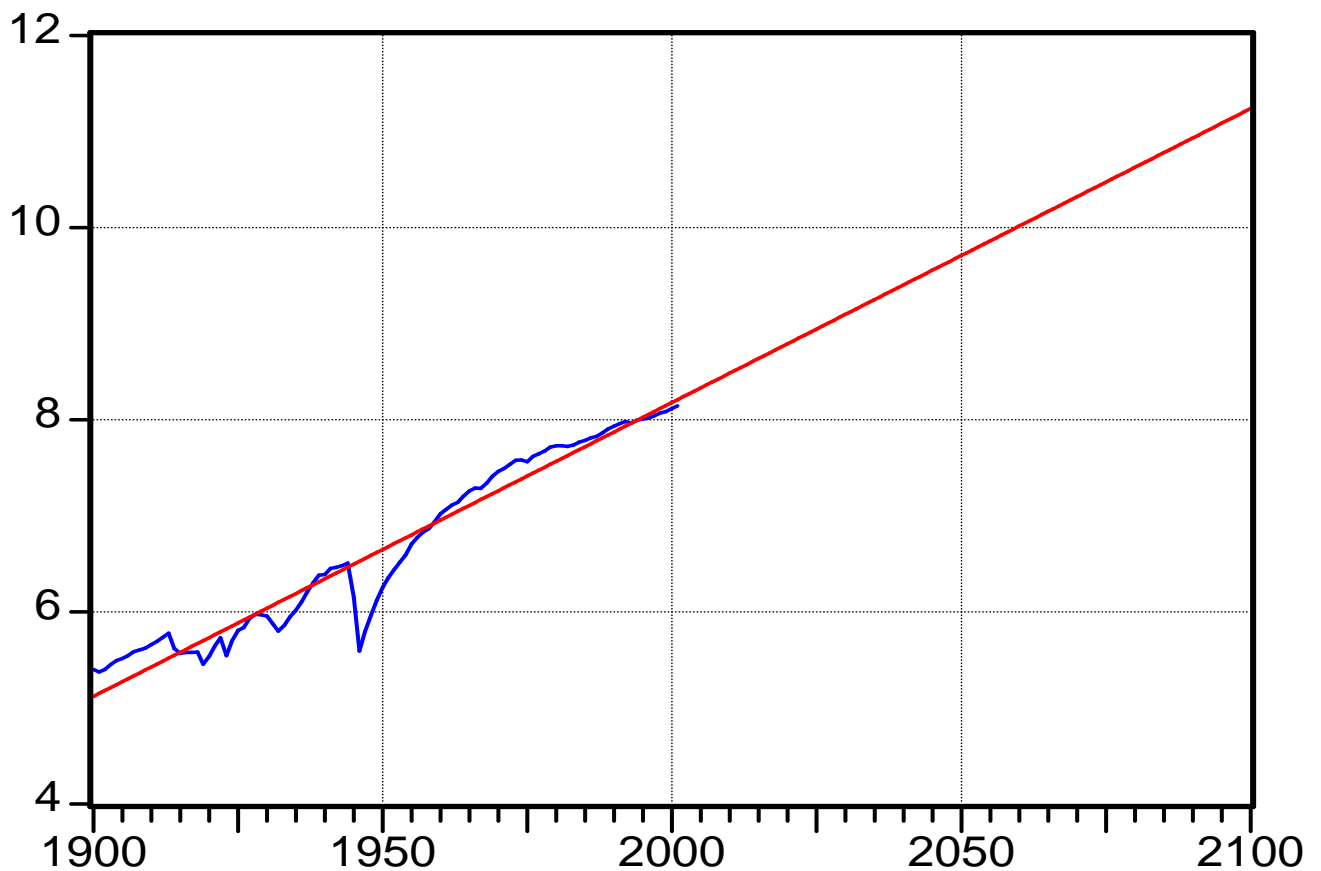
*1989 – 2000 Daten für Gesamtdeutschland, VGR*

*1900 – 1988 Angepasste Indexwerte nach*

*Maddison, A., Dynamic Forces in Capitalist Development*

*– A Long-Run Comparative View. Oxford University Press, 1991, S. 206-219.*

## In Bruttoinlandprodukt, Trendprognose



### In: Natürlicher Logarithmus

- Reales Bruttoinlandprodukt, zu Preisen von 1991.
- geschätzter Trend

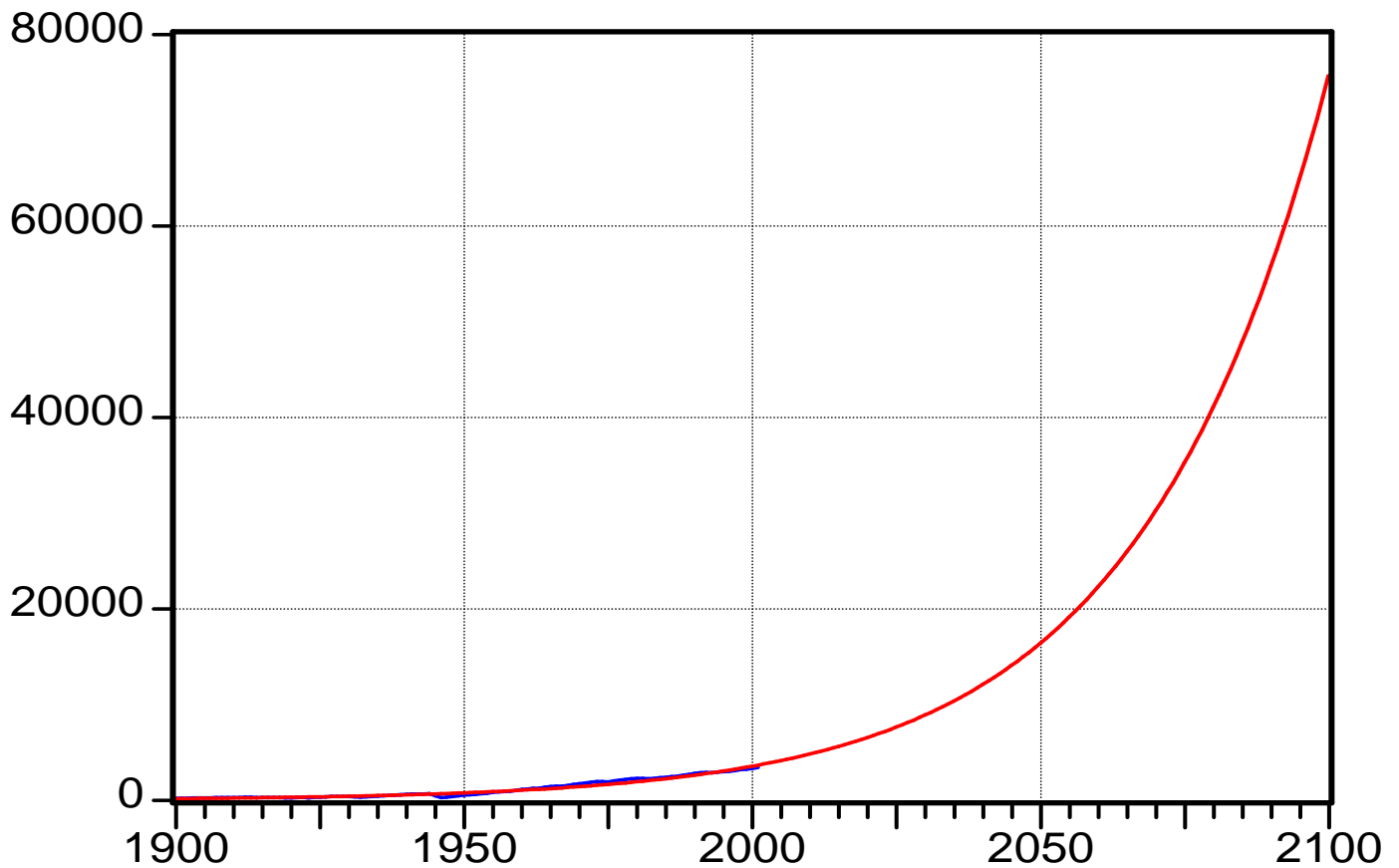
*1989 – 2000 Daten für Gesamtdeutschland, VGR,*

*1900 – 1988 Angepasste Indexwerte nach*

*Maddison, A., Dynamic Forces in Capitalist Development*

*– A Long-Run Comparative View. Oxford University Press, 1991, S. 206-219.*

## Bruttoinlandprodukt, Trendprognose



– Reales Bruttoinlandprodukt, zu Preisen von 1991.

– geschätzter Trend.

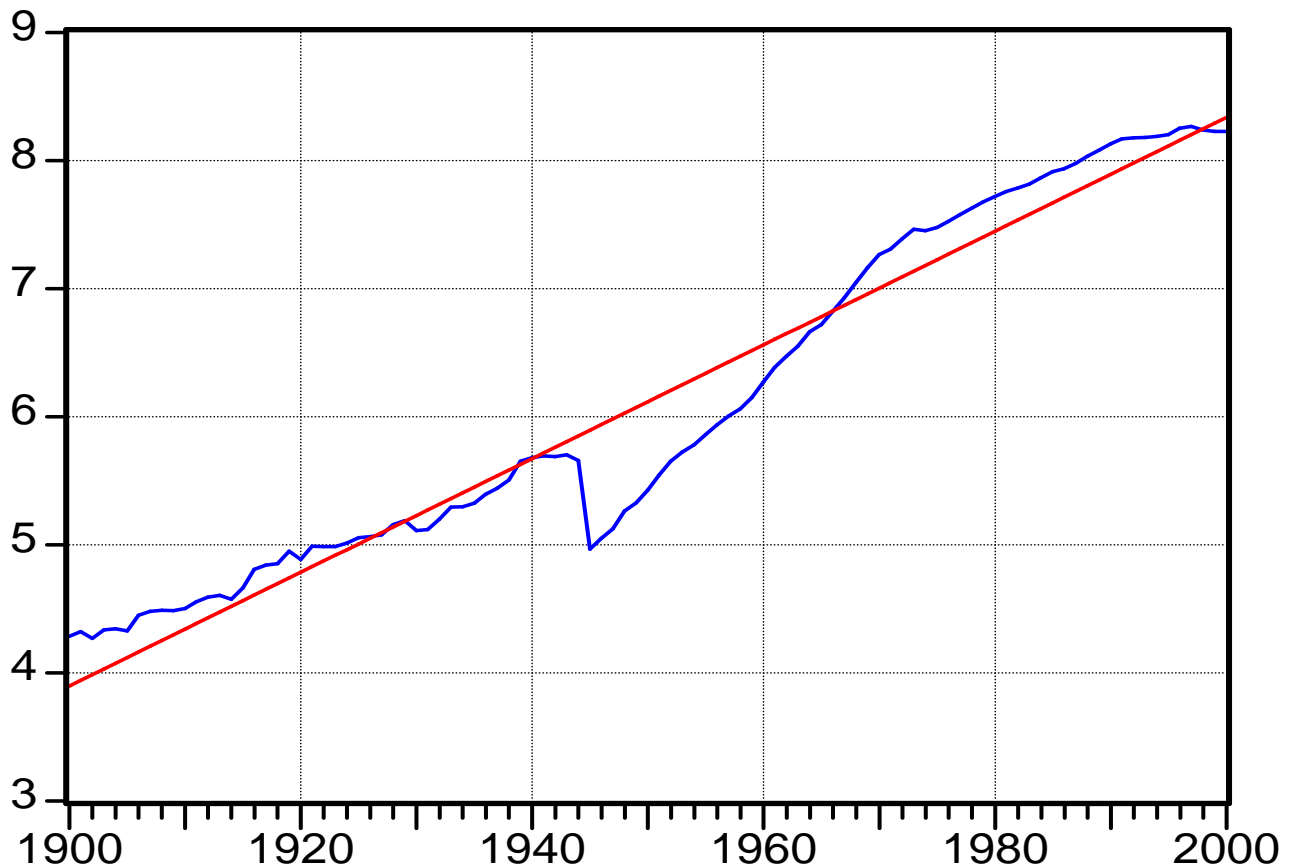
*1989 – 2000 Daten für Gesamtdeutschland, VGR,*

*1900 – 1988 Angepasste Indexwerte nach*

*Maddison, A., Dynamic Forces in Capitalist Development*

*– A Long-Run Comparative View. Oxford University Press, 1991, S. 206-219.*

## In Bruttoinlandprodukt, Japan



### In: Natürlicher Logarithmus

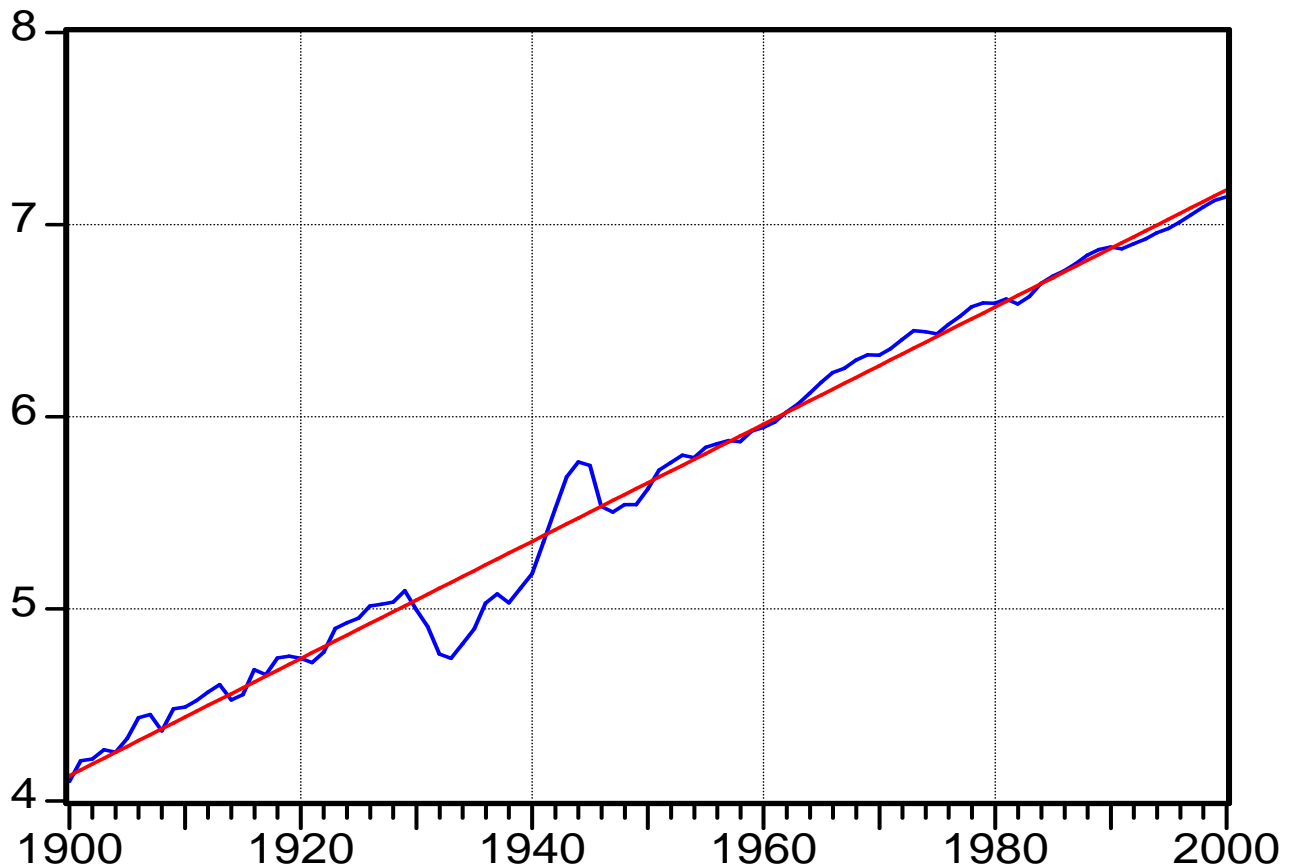
- Reales Bruttoinlandprodukt, Index 1913=100
- geschätzter Trend

1989 – 2000 VGR, OECD Economic Outlook.

1900 – 1988 Maddison, A., *Dynamic Forces in Capitalist Development*

– *A Long-Run Comparative View*. Oxford University Press, 1991, S. 206-219.

## In Bruttoinlandprodukt, USA



### In: Natürlicher Logarithmus

- Reales Bruttoinlandprodukt, Index 1913=100.
- geschätzter Trend

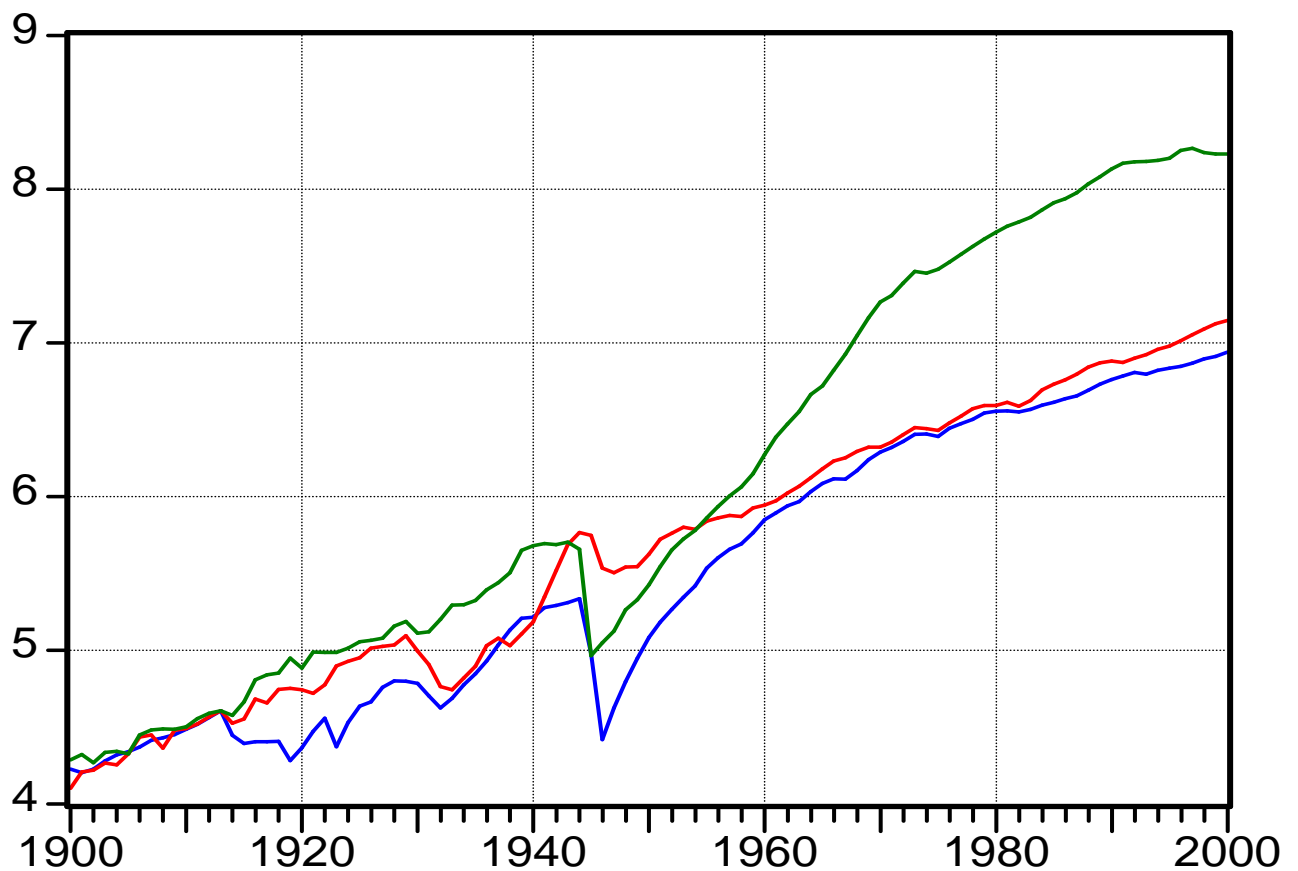
1989 – 2000 VGR, OECD Economic Outlook.

1900 – 1988 Maddison, A., *Dynamic Forces in Capitalist Development*

– *A Long-Run Comparative View*. Oxford University Press, 1991, S. 206-219.



## Deutschland, USA und Japan



Logarithmus reales Bruttoinlandprodukt, Index 1913=100.

– Deutschland

– USA

– Japan

1989 – 2000 VGR, OECD Economic Outlook.

1900 – 1988 Maddison, A., *Dynamic Forces in Capitalist Development*

– *A Long-Run Comparative View*. Oxford University Press, 1991, S. 206-219.

Die folgenden Schaubilder zeigen die wirtschaftliche Entwicklung

## Index des BIP, 1913 = 100

in den Industrieländern in den Jahren 1900 – 1988.

Die Quelle der Daten ist:

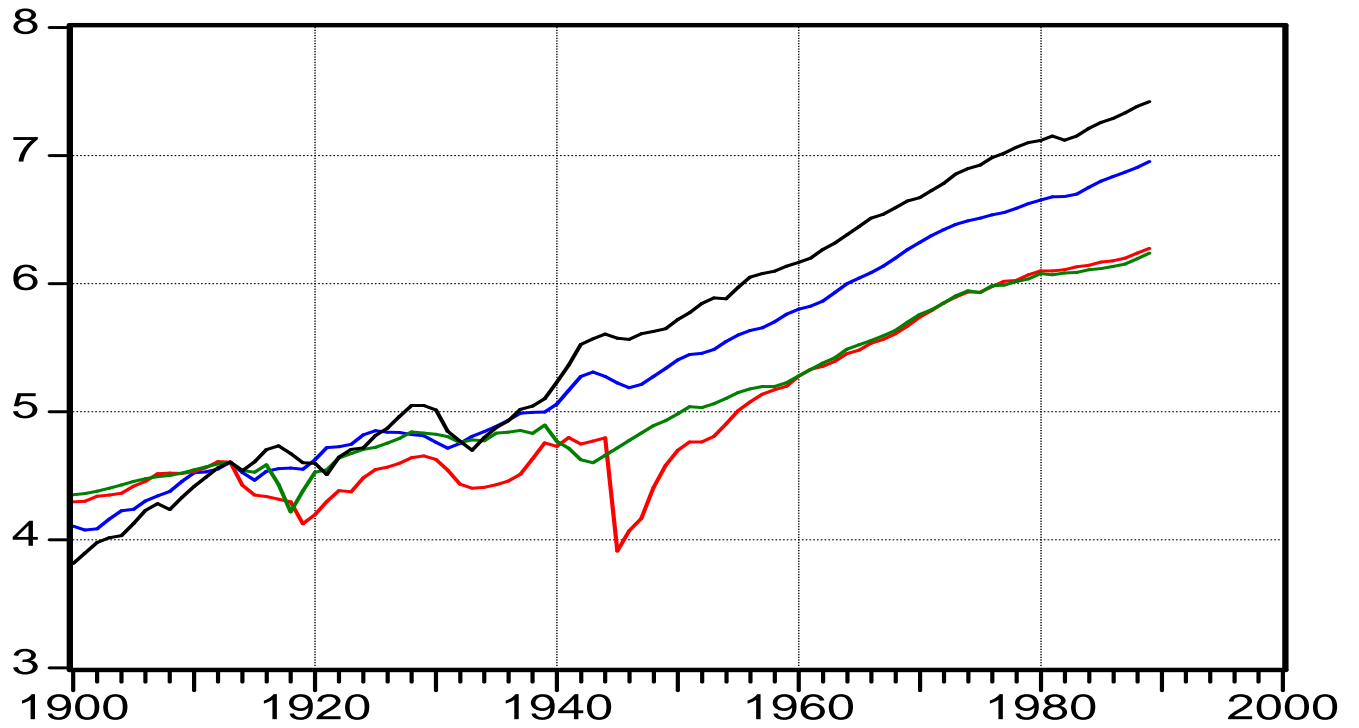
*Maddison, A.,*

*Dynamic Forces in Capitalist Development  
– A Long-Run Comparative View.*

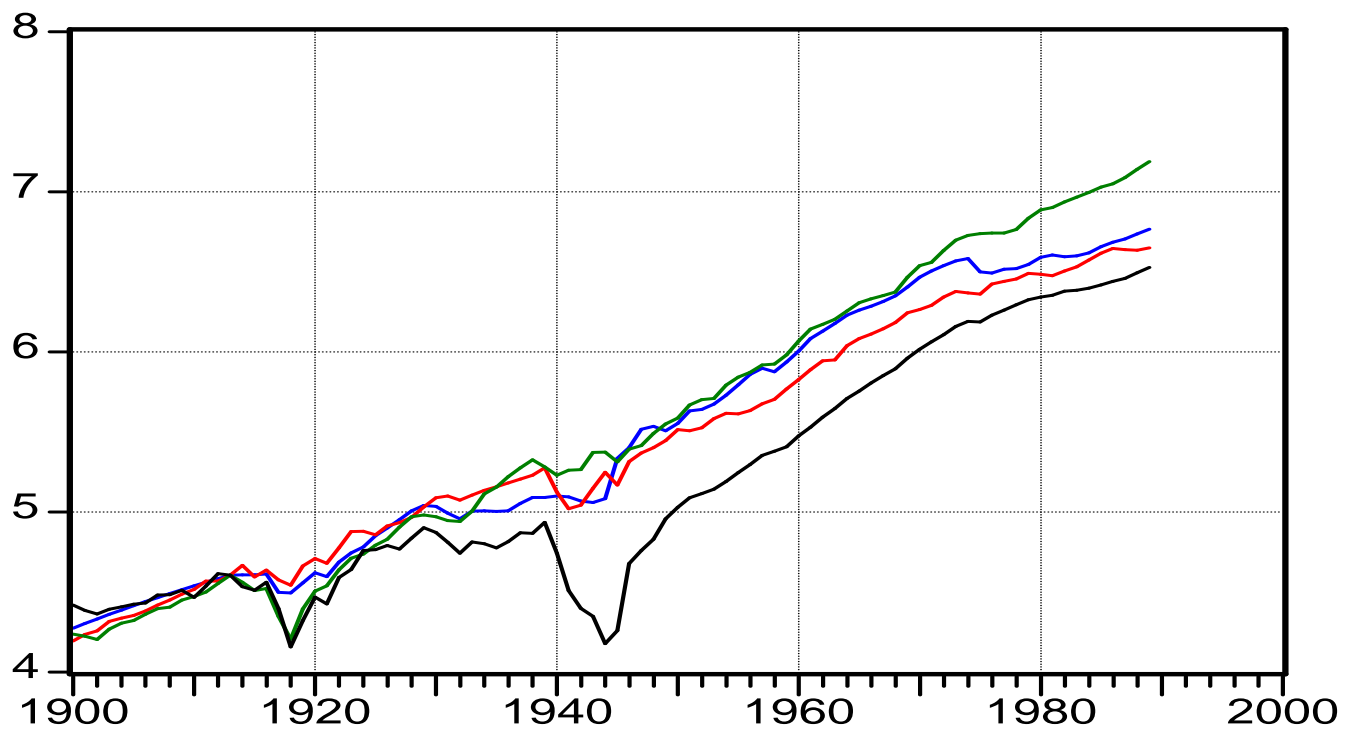
*Oxford University Press, 1991, S. 206-219.*

Die durchschnittlichen **Trendwachstumsraten** der Länder sind in der folgenden Tabelle zusammengestellt:

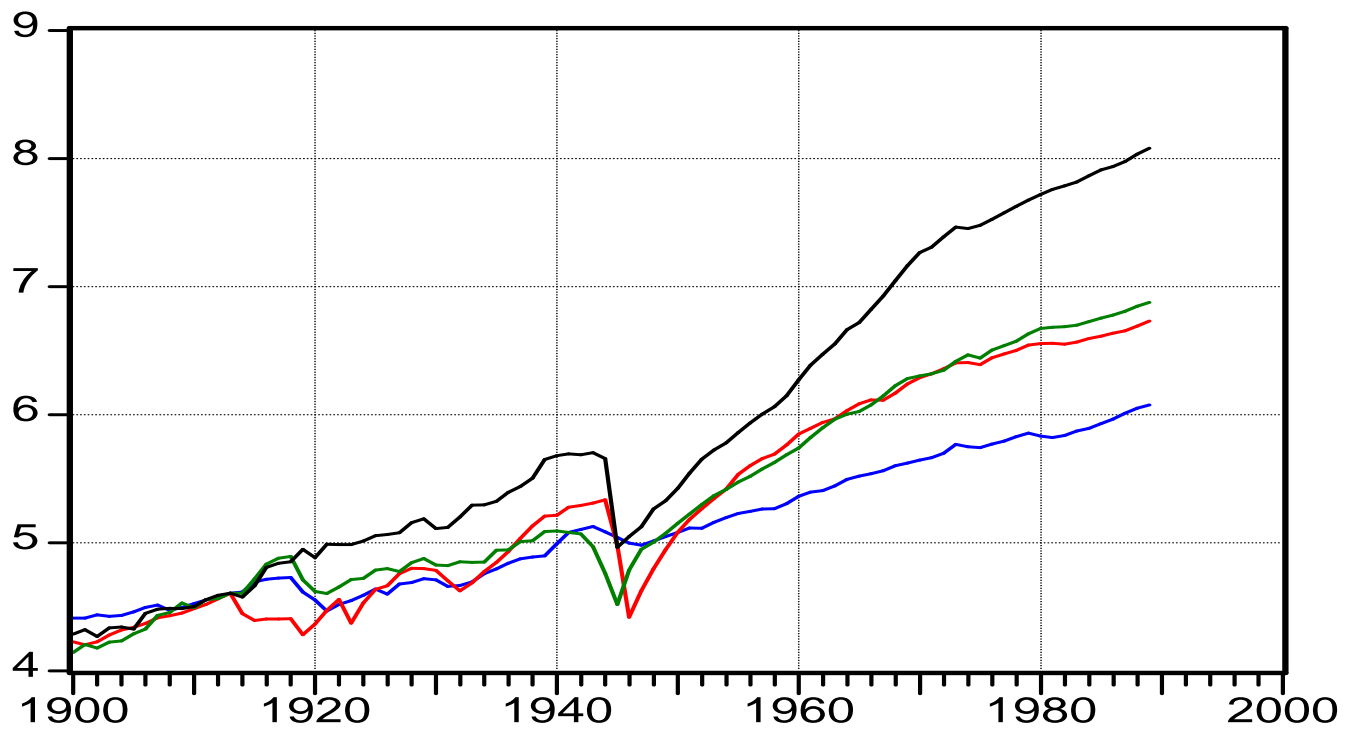
Australien	3.2	Großbritannien	1.9
Österreich	2.3	Deutschland	3.1
Belgien	2.1	Italien	3.0
Kanada	4.0	Japan	4.4
Schweiz	3.1	Niederlande	3.1
Dänemark	2.9	Norwegen	3.4
Finnland	3.5	Schweden	3.1
Frankreich	2.6	U.S.A.	3.1



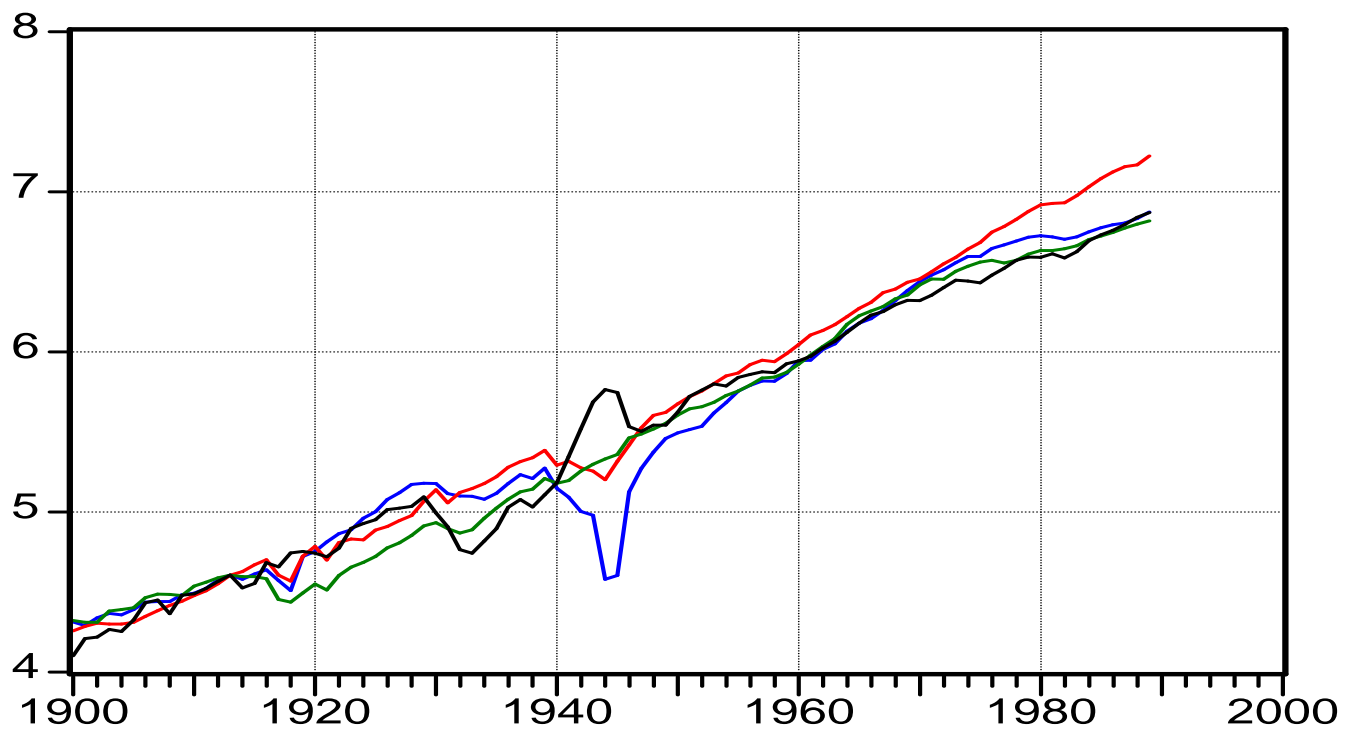
– Australien – Österreich – Belgien – Kanada



– Schweiz – Dänemark – Finland – Frankreich



– Großbritannien – Deutschland – Italien – Japan



– Niederlande – Norwegen – Schweden – USA